

වසර මැද
රාජ්‍ය මූල්‍ය තත්ත්වය පිළිබඳ වාර්තාව
-2008-

මුදල් හා ක්‍රම සම්පාදන අමාත්‍යාංශය
ශ්‍රී ලංකාව



වසර මැද රාජ්‍ය මූල්‍ය තත්ත්වය පිළිබඳ වාර්තාව
2008

...

2003 අංක 03 දරණ රාජ්‍ය මූල්‍ය කළමනාකරණ (වගකීම)
පනතේ
10 වෙනි වගන්තිය යටතේ නිකුත් කරන ලදී

මහින්ද රාජපක්ෂ
ජනාධිපති සහ මුදල් හා ක්‍රමසම්පාදන අමාත්‍ය

වසර මැද රාජ්‍ය මූල්‍ය තත්ත්වය පිළිබඳ වාර්තාව
2003 අංක 03 දරණ රාජ්‍ය මූල්‍ය කළමනාකරණ (වගකීම) පනතේ
10 වෙනි වගන්තිය යටතේ ගරු මුදල් ඇමතිතුමා විසින් නිකුත් කරන ලදී.

2003 අංක 03 දරණ රාජ්‍ය මූල්‍ය කළමනාකරණ (වගකීම) පනතේ 10 වෙනි වගන්තියට අනුව, වසර මැද රාජ්‍ය මූල්‍ය කාර්ය සාධනය සම්බන්ධයෙන් වන වාර්තාවක් මුදල් අමාත්‍යවරයා විසින් අදාළ වර්ෂයේ ජුනි මස අවසාන දිනය වන විට මහජනතාවගේ දැන ගැනීම සඳහා නිකුත් කිරීමටත්, ඉන් ඉක්බිතිව එය පාර්ලිමේන්තුවට ඉදිරිපත් කිරීමටත් අවශ්‍ය බව දැක්වේ.

රජයේ රාජ්‍ය මූල්‍ය ක්‍රමෝපායට අනුව රාජ්‍ය මූල්‍ය ක්‍රියාකාරකම්වල යාවත්කාලීන තොරතුරු සැපයීම මෙම වාර්තාවේ අරමුණ වේ.

2008 වසරේ පළමු මාස හතර තුළ රජයේ ආදායම, වියදම, මුදල් ප්‍රවාහ ක්‍රියාකාරකම් සහ ණය ගැනීම් මෙම වාර්තාවේ ඇතුළත් වේ. ඒ අතරම, සාර්ව ආර්ථික කාර්ය සාධනය, මිල ගණන් පිළිබඳ වර්ධනයන්, විදේශ ආධාර, රාජ්‍ය ණය, ගෙවුම් ශේෂය සහ මුදල් හා ණය වර්ධනයන් පිළිබඳ ලබා ගත හැකි තොරතුරු අනුව යාවත්කාලීන දත්ත ද මෙම වාර්තාවේ ඇතුළත් වේ.

1 වන පරිච්ඡේදය

රාජ්‍ය මූල්‍ය උපනතීන්

සමාලෝචනය

- බදු ආදායමේ සියයට 22 ක වර්ධනයක් ද සහිතව රාජ්‍ය ආදායමේ සියයට 24 ක වර්ධනයක් 2008 වසරේ පළමු මාස හතර තුළ දී පෙන්නුම් කෙරිණි. ප්‍රාග්ධන වියදම්, පොහොර සහනාධාර සඳහා වන වියදම්, වැටුප් හා විශ්‍රාම වැටුප් වියදම් හා පොලී පිරිවැය සඳහා වූ වියදම වැඩිවීම හේතුවෙන් පසුගිය වසරේ අදාළ කාලය හා සැසඳීමේදී 2008 වසරේ රාජ්‍ය වියදම සියයට 24 කින් වැඩි වී ඇත.
- 2007 වසරේ පළමු මාස හතර තුළදී සියයට 21 ක් වූ ප්‍රාග්ධන වියදම් උපයෝජනය හා සැසඳීමේදී මෙම වසරේ පළමු මාස හතර තුළදී ප්‍රාග්ධන වියදම් සඳහා වූ සමස්ථ ප්‍රතිපාදන වෙන් කිරීම් වලින් සියයට 23 ක් උපයෝජනය කර ඇත. 2008 වසරේ පුනරාවර්තන වියදම සඳහා වන මුළු ප්‍රතිපාදන වෙන් කිරීම් වලින් සියයට 32 ක් වන අතර 2007 වසරේ අදාළ කාලය තුළ එය සියයට 33 ක් විය. මෙම කාල පරිච්ඡේදය තුළ දී ඉපයූ ආදායම සමස්ථ වර්ෂය සඳහා ඇස්තමේන්තුගත ආදායමෙන් සියයට 28 ක් වූ අතර, එය 2007 වසරේ අනුරූප කාල පරිච්ඡේදයේදී වාර්තා වූ ප්‍රමාණයට සමාන වේ. ප්‍රධාන වශයෙන් පොහොර සහනාධාර සහ පොලී ගෙවීම් සඳහා වූ වියදම් හේතුවෙන් පුනරාවර්තන වියදම් වැඩිවීම පිළිබිඹු කරමින් 2008 වසරේ පළමු මාස හතර තුළදී ආදායම් ගිණුමේ හිඟය රු. බිලියන 18.8 ක් දක්වා වැඩි වූ අතර 2007 වසරේ අදාළ කාලය හා සැසඳීමේදී එය රු. බිලියන 15.3 ක් වේ. රාජ්‍ය ආයෝජන වැඩිවීම හේතුවෙන් සමස්ථ අයවැය හිඟය රු. බිලියන 74.3 සිට රු. බිලියන 93.4 දක්වා වැඩි විය.
- 2008 වසරේ පළමු මාස හතර තුළ ඉපැයූ ආදායම ද.දේ.නි. න් සියයට 4.8 ක් වූ අතර 2007 වසරේ අදාළ කාලය තුළදී එය සියයට 4.7 ක් වූ අතර පසු ගිය වසරේ මුළු වියදම ද.දේ.නි ප්‍රතිශතයක් ලෙස පැවැති සියයට 6.8 ට සාපේක්ෂව මෙම වසරේ මුල් මාස 4 තුළ සියයට 6.9 ක් විය. මෙම තත්ත්වයන් තුළ, 2008 වසරේ පළමු මාස හතර තුළ ආදායම් ගිණුමේ හිඟය සහ අයවැය හිඟය පිළිවෙලින් ද.දේ.නි ප්‍රතිශතයක් ලෙස සියයට 0.4 හා 2.1 ක් වූ අතර එය 2007 වසරේ අනුරූප කාල පරිච්ඡේදයේදී වාර්තා වූ අගයන්ට සමාන වේ.

- සම්පත් සඳහා වන ඉල්ලුම වැඩි වූ වාතාවරණයක් තුළ, ශ්‍රී ලංකා මහ බැංකුවේ මුදල් ප්‍රතිපත්තියට අනුරූප වන ලෙස අයවැය මෙහෙයුම් කටයුතු සිදු කිරීම සඳහා ප්‍රමුඛ කාර්යයන් නොවන වියදම් වැඩසටහන් සඳහා මුදල් සැපයීම අවම කරමින්, සංවර්ධන වැඩසටහන් හා අනෙකුත් අත්‍යාවශ්‍ය වියදම් සඳහා මුදල් ලබා දීම සඳහා භාණ්ඩාගාර මෙහෙයුම් කටයුතුවලදී ප්‍රමුඛත්වය ලබා දෙනු ලැබිණි.

1.1 වගුව
අයවැය සාරාංශය (ජනවාරි-අප්‍රේල්) - ආර්ථික විශ්ලේෂණයට අනුව
රු. මිලියන

	2007	2008
ආදායම	170,374	210,427
බදු	153,945	187,584
බදු නොවන	16,429	22,843
වියදම	244,638	303,847
වර්තන	185,675	229,236
රාජ්‍ය ආයෝජන	63,775	78,878
අනෙකුත්	-4,812	-4,267
ආදායම් හිඟුම	-15,302	-18,809
සමස්ථ ශේෂය	-74,264	-93,420
මූල්‍යයනය	74,264	93,420
ප්‍රදාන	10,878	3,585
විදේශ ණය *	25,826	15,170
දේශීය මූල්‍යයනය	37,560	74,665
බැංකු නොවන	64,873	56,276
බැංකු	-27,313	18,389
ආදායම/ද.දේ.නි (%)	4.7	4.8
වර්තන වියදම් / ද.දේ.නි (%)	5.2	5.2
රාජ්‍ය ආයෝජන / ද.දේ.නි (%)	1.8	1.8
ආදායම් හිඟය/ ද.දේ.නි (%)	0.4	0.4
සමස්ථ අය වැය හිඟය / ද.දේ.නි (%)	2.1	2.1

මූලාශ්‍රය: රාජ්‍ය මූල්‍ය ප්‍රතිපත්ති දෙපාර්තමේන්තුව
** භාණ්ඩාගාර බැඳුම්කර මත විදේශීය ආයෝජන ඇතුළත්ය*

රාජ්‍ය ආදායම

- 2008 වසරේ ජනවාරි-මැයි කාලපරිච්ඡේදය තුළ රාජ්‍ය ආදායම වශයෙන් රු. බිලියන 261.4 ක් උපයා ඇත. මෙම තත්ත්වය 2007 වසරේ අදාළ කාලපරිච්ඡේදය හා සසඳන කල සියයට 23 ක වර්ධනයක් වන අතර අදාළ කාලපරිච්ඡේද දෙක සැසඳීමේදී 2008 මුල් මාස 5 තුළ එකතු කර ගත් ආදායමේ වැඩිවීම රු. බිලියන 49 කි. ද.දේ.නි. ප්‍රතිශතයක් ලෙස මුළු ආදායම සියයට 5.9 දක්වා ද බදු ආදායම සියයට 5.4 ක් දක්වා වර්ධනය වී ඇත. කෙසේ වුව ද, මෙම ආදායම් වර්ධනය ප්‍රමාණවත් නොවීම නිසා මුදල් ප්‍රවාහයේ අවශ්‍යතා සපුරාලීම රු. බිලියන 8 කින් පමණ අඩු විය.
- බදු පදනම පුළුල් කිරීම සහ බදු පරිපාලනය ශක්තිමත් කිරීමේ අරමුණින් 2008 අයවැය මගින් හඳුන්වා දුන් ක්‍රියාමාර්ග සහ ආදායම් වර්ධනය කිරීමට පසුගිය වසර 3 තුළ ක්‍රියාත්මක කරන ලද ප්‍රතිපත්තිමය ක්‍රියාමාර්ග, මෙම ආදායම් වර්ධනය සඳහා දායකත්වයක් සැපයීය. අඛණ්ඩව හතරවන වසරටත්, අදාළ නීති නිසි කාලීනව සම්පාදනය කර බලාත්මක කිරීම, ආදායම් වර්ධනය කිරීමේ ප්‍රයත්නය ශක්තිමත් කිරීමට දායකත්වයක් සැපයීය. තීරු බදුවලට යටත් වාහන ආනයනයේ කැපී පෙනෙන පහළ යාම, රජයේ ප්‍රතිපත්ති ක්‍රියාත්මක කිරීමේ ප්‍රතිඵලයක් ලෙස ඇති වූ මධ්‍යසාර හා සීගරටි අලෙවිය පහළ යාම සහ රජයේ නිලධාරීන් සඳහා වාහන ආනයනයේදී ලබා දුන් බදු සහන යන සාධක තුළ වුව ද රජය මෙම බදු ආදායම් තත්ත්වය ලඟා කර ගන්නා ලදී.

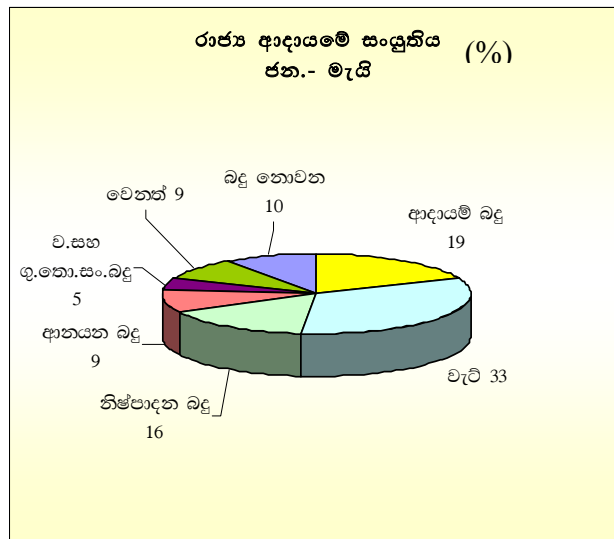
1.2 වගුව
 බදු ක්‍රියාකාරිත්වය (ජනවාරි-මැයි)

	2007	2008	වර්ධනය %
බදු ආදායම	192,322	235,971	23
ආදායම් බදු	39,296	41,143	25
එකතු කළ අගය මත බදු	71,758	85,524	19
නිෂ්පාදන බදු / සුරා බදු	37,375	41,502	11
සෙස් බදු	5,181	9,315	65
වරාය හා ගුවන්තොටුපල සංවර්ධන බදු	9,850	12,996	32
ආනයන බදු	22,807	23,031	1
අනෙකුත්	1,970	10,494*	-
බදු නොවන ආදායම	19,845	25,397	28
මුළු ආදායම	212,167	261,368	23

මූලාශ්‍රය: රාජ්‍ය මූල්‍ය ප්‍රතිපත්ති දෙපාර්තමේන්තුව

* විශේෂ පාරිභෝගික භාණ්ඩ බද්ද මගින් එකතු කර ගන්නා ලද රු. මිලියන 6,311 ද ඇතුළුව

1.1 රූප සටහන



ආදායම් බදු

සංස්ථාපිත ලාභ මත බදු, පුද්ගල ආදායම් බදු, පොලී ආදායම් මත බදු සහ ආර්ථික සේවා ගාස්තු වලින් එකතු කර ගන්නා ලද මුළු ආදායම, 2008 පළමු මාස පහක කාල සීමාව තුළ රු. මිලියන 49,270 ක් වූ අතර එය 2007 අදාළ කාල සීමාව තුළ එකතු කර ගන්නා ලද ආදායමට සාපේක්ෂව සියයට 25 ක වර්ධනයක් පෙන්නුම් කරයි. 2007 වසරේදී ආදායම් බදු එකතු කිරීම් ද.දේ.නි ප්‍රතිශතයක් සියයට 3 ක තරම් සැලකිය යුතු වර්ධනයක් අත් කරගෙන තිබූ පසුබිමක් තුළ එම ඉහළ කාර්ය සාධනය තව දුරටත් කැපී පෙනේ.

ආර්ථික වර්ධනය ඉහළ නැංවීමේ අරමුණින් සංවර්ධන කටයුතු සඳහා බදු සහන හා බදු නිදහස් කිරීම් ලබා දෙන අතරම ආදායම් බදු පදනම පුළුල් කිරීම සහ බදු පරිපාලනය විධිමත් කිරීම සඳහා, පසු ගිය වසර 3 දී ක්‍රියාවට නංවන ලද ප්‍රතිපත්තිමය තීරණ වලට අමතරව, 2008 අයවැය මගින් ද පියවර රැසක් ගන්නා ලදී. එම පියවර අතර,

බදු පදනම පුළුල් කිරීම සඳහා

- දැනට ප්‍රදානය කර ඇති බදු විරාම කාල සීමා ඉක්ම යාමෙන් අනතුරුව ඒවා තව දුරටත් දීර්ඝ නොකරනු ඇත.
- ප්‍රාදේශීය සංවර්ධන ව්‍යාපෘති සහ උපාය මාර්ගික සංවර්ධන ව්‍යාපෘති ආයෝජන සඳහා හැර 2008.04.01 දිනෙන් පසුව ආරම්භ වන බදු විරාම කාල සීමාවන් අවුරුදු තුනක උපරිමයකට යටත් වනු ඇත.
- ශ්‍රී ලංකාවේ සේවයේ නියුතු පුරවැසියන් නොවන පුද්ගලයන් සඳහා ආදායම් බදු ගණනය කිරීම, ශ්‍රී ලාංකික පුරවැසියන් සඳහා අදාළ වන ගණනය කිරීමට සමාන වනු ඇත.
- කිසියම් සේව්‍යෝජකයකු තම සේවාදායකයකු වෙනුවෙන් සේවා ආදායම් මත ආදායම් බදු ගෙවන අවස්ථාවකදී සේව්‍යෝජකයා හට ලාභ ගණනයේදී ඉඩ දෙනු ලබන අඩු කිරීම සේවාදායකයාගේ සේවා ආදායම මත සේව්‍යෝජකයා විසින් සත්‍ය වශයෙන් ගෙවිය යුතු ආදායමට පමණක් සීමා වනු ඇත.
- කල් බදු ව්‍යාපාරයකින් ඇතිවන අලාභයන්, කල් බදු ව්‍යාපාරයෙන් ලැබෙන ලාභයෙන් පමණක් හිලවී කිරීමට සීමා වනු ඇත.

බදු නිදහස් කිරීම / සහන

- සමූපාකාර සමිතියක ලාභය අවුරුදු 5 ක කාල සීමාවක් සඳහා ආදායම් බදුවලින් නිදහස් වන අතර එවැනි සමිති මගින් සිදු කරන ඉතිරි කිරීම් සඳහා ලැබෙන පොලිය මත අය කෙරෙන බද්දෙන් ද එම සමිති නිදහස් කර ඇත. මෙමගින් සමූපාකාර පද්ධතිය නැවත පණ ගැන්වීම සහ අත්‍යවශ්‍ය භාණ්ඩ දැරිය හැකි මිලකට බෙදා හැරීම ප්‍රවර්ධනය කිරීම අපේක්ෂා කෙරේ.
- නැගෙනහිර පළාත නගා සිටුවීමේ කටයුතු වේගවත් කිරීමේ අරමුණින් ක්‍රියාත්මක වන "නැගෙනහිර උද්‍යානය" වැඩසටහන යටතේ සිදු කෙරෙන නව ආයෝජන සඳහා බදු සහන ලබා දීමට කටයුතු කෙරිණි.
- විත්‍රපට නිපදවීමේ වියදම් සඳහා, සුදුසුකම් ලබන ගෙවීම් වශයෙන් වන දීමනාව රු. මිලියන 25 සිට 50 දක්වා වැඩි කර ඇති අතර ඉහළ තාක්ෂණයෙන් යුත් විත්‍රපට ශාලා ඉදිකිරීම සඳහා රු. මිලියන 25 දක්වා ද පවත්නා සිනමා ශාලාවක් නවීකරණය කිරීම සඳහා රු. මිලියන 10 දක්වා ද, බදු සහන ලබා දීම මගින් දේශීය විත්‍රපට කර්මාන්තයේ වර්ධනයක් අපේක්ෂා කෙරේ.
- විදේශ විනිමය විශාල වශයෙන් උපයන කර්මාන්තයක් ලෙස මැණික් කර්මාන්තය ප්‍රවර්ධනය කිරීමේ අරමුණින්, නොකැපූ මැණික් මෙරටට ආනයනය කර කපා ඔප දැමූ මැණික් ලෙස අපනයනය කිරීමෙන් ලබන ආදායම බදුවලින් නිදහස් කර ඇති අතර මැණික් වෙන්දේසිවලදී විකුණනු ලබන මැණික් සඳහා සියයට 2.5 ක සහනදායී බදු අනුපාතයක් ද පනවා ඇත.
- යම් පුද්ගලයකු හෝ හවුල් ව්‍යාපාරයක් විසින් ශ්‍රී ලංකාවෙන් බැහැරදී උපයන ලද ලාභ සහ ආදායම් බැංකුවක් මාර්ගයෙන් ශ්‍රී ලංකාවට ප්‍රේෂණය කර ඇත්නම් ඒවා, ආදායම් බද්දෙන් නිදහස් කර ඇති අතර එමගින් විදේශ විනිමය මෙරටට ගලා ඒම ඉහළ නැංවීමට අපේක්ෂා කෙරේ.
- අපනයන හෝ විදේශ විනිමය උපයන ව්‍යාපාරයක පිරිවැටුම සම්බන්ධ ආර්ථික සේවා ගාස්තුව සියයට 0.25 ක උපරිමකයට යටත් වන පරිදි අඩු කරන ලද අතර, අපනයන කටයුතු ප්‍රවර්ධනය කිරීමේ අරමුණින්, මිලදී

ගැනීමේ කාර්යාලයක් හරහා ඇගයුම් අපනයනය කරන්නන් සඳහා සියයට 0.1 ක සහනදායී ආර්ථික සේවා ගාස්තුවක් පනවා ඇත.

එකතු කළ අගය මත බදු ආදායම

2008 වසරේ මැයි මාසය දක්වා එකතු කළ අගය මත බදු ආදායම රු. මිලියන 85,524 වූ අතර එය පසුගිය වසරේ අදාළ කාලපරිච්ඡේදය හා සැසඳීමේදී සියයට 19 ක වර්ධනයකි. මෝටර් රථ වාහන ආනයනය පහළ යාම, රාජ්‍ය සේවකයන් සඳහා ක්‍රියාත්මක වූ සහනදායී බදු ක්‍රමයේ බලපෑම, සැර මත්පැන් නිෂ්පාදනය පහළ යාම, දුම්වැටි වෙළඳාම අඩුවීම, එකතු කළ අගය මත බද්දට යටත් වන සමහර අත්‍යාවශ්‍ය පාරිභෝගික භාණ්ඩ සංයුක්ත බදු අනුපාතයක් යටතේ ආනයනය කිරීම යනාදිය, එකතු කළ අගය මත බද්දේ වර්ධන වේගය මධ්‍යස්ථ මට්ටමක පැවැතීමට හේතු වී ඇත. මෙම එකතු කළ අගය මත බදු ආදායම සැලකීමේදී, කර්මාන්ත අංශයේ වර්ධන වේගය ඉහළ නැංවීමේ අරමුණින්, යන්ත්‍ර සූත්‍ර සහ උපකරණ ආනයනයේදී හා සැපයීමේදී ලබා දී ඇති බදු වලින් නිදහස් කිරීම ද සැලකිල්ලට ගත යුතුව ඇත.

1.3 වගුව

එකතු කළ අගය මත බදු රැස් කිරීමේ ප්‍රගතිය (ජනවාරි-මැයි)

රු. මිලියන

බදු පදනම	2007	2008	වර්ධනය (%)
දේශීය	35,471	46,442	30.9
ආනයන	40,519	42,599	5.1
දළ ආදායම	75,990	89,041	17.2
ප්‍රතිගෙවුම්	4,232	3,517	-16.9
ශුද්ධ ආදායම	71,758	85,524	19.2
ප්‍රතිගෙවුම් ශුද්ධ ආදායමේ ප්‍රතිශතයක් ලෙස	5.6	3.9	

මූලාශ්‍රය: රාජ්‍ය මූල්‍ය ප්‍රතිපත්ති දෙපාර්තමේන්තුව

විවිධ අංශයන්ට දැනටමත් ලබා දී ඇති බදු නිදහස් කිරීම් වලට අමතරව 2008 ජනවාරි 1 දින සිට රටෙහි ආර්ථික සංවර්ධනය අරමුණු කර ගත් එකතු කළ අගය මත බදු නිදහස් කිරීම් ලබා දෙනු ලැබේ.

- සමුපාකාර සමිති සහ සමුපාකාර ග්‍රාමීය බැංකු ශාඛාවලට ලබා දෙන ලද සහනයන්හි කොටසක් වශයෙන් මෙම අංශ එකතු කළ අගය මත බදු වලින් නිදහස් කිරීම
- වික්‍රපට හා ටෙලි නාට්‍ය කර්මාන්තය දියුණු කිරීමේ අරමුණින් එම අංශයට අදාළ ඇතැම් උපකරණ එකතු කළ අගය මත බද්ද සියයට 15 සිට 5 දක්වා අඩු කිරීම
- නැගෙනහිර පළාතේ සංවර්ධනය වේගවත් කිරීම සඳහා “නැගෙනහිර උදාන” වැඩසටහන යටතේ බදු විරාම සඳහා සුදුසුකම් ලත් කර්මාන්ත මගින් ව්‍යාපාර කටයුතු සඳහා යන්ත්‍ර සූත්‍ර ආනයනය කිරීමේදී බදු නිදහස් කිරීම් ලබා දීම
- දේශීය වශයෙන් වැඩි එකතු කළ අගයක් සහිත නිෂ්පාදන දිරිමත් කිරීමේ අරමුණින්, දේශීයව නිපදවන කිරි නිෂ්පාදිත, ලංකාවේ වගා කළ සහල් ආශ්‍රිත නිෂ්පාදන, දේශීය වශයෙන් නිෂ්පාදිත සීනි සහ රෙදි පිළි කර්මාන්තය සඳහා නූල් ආනයනය කිරීම සඳහා එකතු කළ අගය මත බදු නිදහස් කිරීම් ලබා දීම
- පෙට්‍රල් සඳහා සියයට 15 ක් ව පැවැති එකතු කළ අගය මත බදු අනුපාතය සියයට 5 දක්වා අඩු කිරීම

නිෂ්පාදන බදු

- මත්පැන්, දුම්වැටි, ඉන්ධන නිෂ්පාදන, මෝටර් රථ සහ තෝරාගත් පාරිභෝගික භාණ්ඩ මත පනවන ලද නිෂ්පාදන බදු මගින් ලද ආදායම සියයට 11 ක වර්ධනයක් පෙන්නුම් කරමින් 2008 පළමු මාස පහ තුළ රු. මිලියන 41,502 දක්වා වර්ධනය වී ඇත.

- පසු ගිය වසරේ අදාළ කාල පරිච්ඡේදය තුළ සියයට 9 ක වර්ධනයක් පෙන්නුම් කරන ලද සැර මත්පැන් නිෂ්පාදනය මෙම වර්ෂය තුළ ආන්තිකව පහත වැටීම, දුම්වැටි විකුණුම් ප්‍රමාණය සියයට 6 කින් පහත වැටීම, නිෂ්පාදන බදු වලට යටත් වාහන ආනයනය පහත වැටීම සහ රාජ්‍ය සේවකයන් සඳහා ආනයනය කරන වාහන සම්බන්ධව ක්‍රියාත්මක කරන ලද සහනදායී බදු යෝජනා ක්‍රමවල බලපෑම, වර්තමානයේ බල පැවැත්වෙන ඉහළ නිෂ්පාදන බදු ව්‍යුහය යටතේ වුව ද, නිෂ්පාදන බදු ආදායම පහත වැටීමට හේතුවී ඇත. 2007 අදාළ කාල පරිච්ඡේදය සමග සසඳා බැලීමේදී නිෂ්පාදන බදු සාමාන්‍ය අනුපාතයන් යටතේ කරන ලද කාර් හා වෑන් රථ ආනයන ප්‍රමාණය 2008 වර්ෂයෙහි පළමු මාස පහක කාල පරිච්ඡේදය තුළ සියයට 20 කින් පහත වැටී ඇත.

1.4 වගුව

නිෂ්පාදන බදු කාර්ය සාධනය - (ජනවාරි-මැයි)

රු. මිලියන

අයිතමය	2007	2008	වර්ධනය %
මත්පැන්	9,766	11,411	17
දුම්වැටි	12,131	14,322	18
බනිජ තෙල් හා මෝටර් රථ	14,069	12,605	-10
අනෙකුත්	1,409	3,164	125
මුළු අගය	37,375	41,502	11

මූලාශ්‍රය: රාජ්‍ය මූල්‍ය ප්‍රතිපත්ති දෙපාර්තමේන්තුව

නිෂ්පාදන බදු අනුපාත වෙනස් වීම

- දුම්වැටි සඳහා බල පැවැත්වූ නිෂ්පාදන බදු අනුපාතය 2007 ඔක්තෝම්බර් සහ දෙසැම්බර් මාසවල සංශෝධනය කරන ලද අතර මත්පැන් සඳහා බලපැවැත්වෙන නිෂ්පාදන බදු අනුපාතය 2007 ඔක්තෝම්බර් මාසයේදී ඉහළ දමන ලදී. තව ද දුම්වැටි සඳහා බලපැවැත්වූ නිෂ්පාදන බදු අනුපාතය 2008 මාර්තු මස නැවත සංශෝධනය කරන ලදී.

1.5 වගුව

දුම්වැටි සඳහා නිෂ්පාදන බදු අනුපාතය සංශෝධනය

දුම්වැටි 1,000 සඳහා

	2007 ජූනි	2007 ඔක්.	2007 නොවැ.	2008 මාර්තු	වැඩිවීම * (%)
බෙන්සන්	7,588	8,588	8,868	9,840	30
ගෝල්ඩ් ලීෆ්	7,283	8,086	8,314	8,850	17
වයිස්රෝයි	6,183	6,986	7,219	7,219	17
අනෙකුත්	3,722	3,722	3,722	4,520	21

මූලාශ්‍රය: රාජ්‍ය මූල්‍ය ප්‍රතිපත්ති දෙපාර්තමේන්තුව

* 2007 ජූනි සිට 2008 මාර්තු දක්වා දුම්වැටි 1000 කට නිෂ්පාදන බදු ඉහළ යාම් ප්‍රතිශතය

- තෝරාගත් අත්‍යවශ්‍ය නොවන ආනයන සඳහා අදාළ වන නිෂ්පාදන බදු අනුපාතය සියයට 10 සිට සියයට 15 දක්වා 2007.11.08 දින සිට ක්‍රියාත්මක වන පරිදි ඉහළ දමනු ලැබීය.
- 2007.11.08 දින සිට ක්‍රියාත්මක වන පරිදි මෝටර් රථ සඳහා අදාළ වන නිෂ්පාදන බදු අනුපාත සියයට 5 - 10 කින් සංශෝධනය කරනු ලැබීය.
- රාජ්‍ය සේවකයන් විසින් වාහන ආනයනය කිරීම සඳහා ලබා දුන් තීරු බදු සහනය 2008 මාර්තු මස අග දක්වා ක්‍රියාත්මක කරන ලදී. 2008 වර්ෂය තුළ එබඳු වාහන 7,240 ආනයනය කරන ලද අතර එමගින් රජයට අහිමි වූ බදු ආදායම් ප්‍රමාණය රු. මිලියන 11,000 ක් පමණ වේ.

ආනයන බදු

- 2008 පළමු මාස පහ තුළ ආනයන බදු ආදායම රු. මිලියන 23,031 දක්වා සුළු වර්ධනයක් පෙන්නුම් කරයි. මෝටර් රථ ආනයනය පහත වැටීම සහ අත්‍යවශ්‍ය භාණ්ඩ සඳහා සංයුක්ත බද්දක් පැනවීම මෙලෙස ආනයන බදු වර්ධනය පහත වැටීමට හේතු වී ඇත. අත්‍යවශ්‍ය භාණ්ඩ සඳහා පනවන ලද

තීරු බදු ද ඇතුළත් සංයුක්ත බද්ද මගින් 2008 පළමු මාස පහ ඇතුළත උපයන ලද ආදායම රු. මිලියන 6,311 කි.

- අත්‍යවශ්‍ය භාණ්ඩ සඳහා සංයුක්ත බද්දක් අදාළ වුව ද මෙයට පෙර වෙන් වශයෙන් පැවැති බදු අනුපාතයන්හි සඵල අනුපාතයන් යටතේ ලැබූ ආදායම, මෙම සංයුක්ත බදු අනුපාතයන් යටතේ ලබා නොගනී. 2008 ජනවාරි 1 දින සිට සංයුක්ත බදු අනුපාතය ක්‍රියාත්මක කිරීමෙන් පසුව ඉහළ ජීවන වියදම් තත්ත්වය සැලකිල්ලට ගෙන, නැවත සංශෝධනය කර නොමැත. මෙම අත්‍යවශ්‍ය භාණ්ඩ සඳහා දැනට පවත්නා ජාත්‍යන්තර මිල ගණන් අනුව සලකා බලන විට 2008 මැයි මාසය වන විට සංයුක්ත බද්ද යටතේ අහිමි වී ඇති ආදායම් ප්‍රමාණය රු. මිලියන 5,000 ක් පමණ වේ.

1.6 වගුව

ආදායම් අහිමිවීම (2008 ජනවාරි-මැයි)

අයිතමය	අය කරනු ලබන බද්ද (විශේෂ වෙළඳ භාණ්ඩ බද්ද / කි. ග්‍රෑම්. රු)	අහිමි වූ ආදායම රු. මිලියන
කිරි පිටි	5	2,635
අර්තාපල්	15	430
බී එෆ් ජු	20	261
කවිපි	15	269
කඩල	15	116
මුං ඇට	13	4
මයිසුර් පරිප්පු	6	875
මිරිස්	30	180
ටීන් මාළු	25	162
සුදු සීනි	14	38
එකතුව		4,970

මූලාශ්‍රය: වෙළෙඳ තීරු බදු හා ආයෝජන ප්‍රතිපත්ති දෙපාර්තමේන්තුව

- 2008 මැයි 24 දින සිට පෙට්‍රල් ආනයන සම්බන්ධ ලබා දී තිබූ ලීටරයට රු. 20 ක බදු සහනය ඉවත් කරන ලද අතර පොදු ප්‍රවාහන සේවාවල ඩීසල් භාවිතය වෙනුවෙන් ලබා දී ඇති සහනය සඳහා මෙම ආදායම් යොමු කිරීමට කටයුතු කෙරෙනු ඇත.

අනෙකුත් බදු

- වරාය හා ගුවන් තොටුපල සංවර්ධන බද්ද (ව. ගු. නො. බද්ද) යටතේ 2008 ජනවාරි සිට මැයි දක්වා ලද ආදායම 2007 අදාළ කාල පරිච්ඡේදය සමග සසඳා බැලීමේදී රු. මිලියන 9,850 සිට 12,996 දක්වා ඉහළ ගිය අතර මෙය සියයට 32 කි වර්ධනයකි. ආනයන පිරිවැටුම ඉහළ යාම මෙම වර්ධනයට ප්‍රධාන වශයෙන් දායක වී ඇත. වරාය හා ගුවන් තොටුපල සංවර්ධන බදු ආදායම වර්ධනය වී ඇත්තේ, අපනයනය සඳහා භාවිතා කිරීම පිණිස ආනයනය කරන ලද භාණ්ඩ සඳහා ව. ගු. නො. බද්ද නිදහස් කිරීම් ලබා දී ඇති තත්ත්වයක් යටතේ සහ ඇතැම් යන්ත්‍ර සූත්‍ර හා ඖෂධ සඳහා සහනදායී බදු අනුපාතයක් ක්‍රියාත්මක කරන ලද වාතාවරණයක් තුළය.
- සෙස් බදු ආදායම රු. මිලියන 9,315 ක් වූ අතර 2007 වසරේ අනුරූපී කාල පරිච්ඡේදය තුළ ඉපැයූ ආදායම රු. මිලියන 5,181 ක් විය. ශ්‍රී ලංකාව තුළ සඵලදායී ලෙස නිෂ්පාදනය කළ හැකි ද්‍රව්‍ය ආනයනය කිරීමේදී සෙස් බද්දක් පැනවීම හා සමහර භාණ්ඩවල සෙස් බදු අනුපාත ඉහළ නැංවීම මෙයට හේතු විය.

බදු නොවන ආදායම

2008 වසරේ පළමු මාස 5 තුළ බදු නොවන ආදායම රු. මිලියන 25,397 ක් දක්වා වැඩි වූ අතර එයට ශ්‍රී ලංකා මහ බැංකුවේ ලාභ පැවරුම් රු. මිලියන 8,000 ක් ද ඇතුළත් වේ. පොලී, නිවාස කුලී, විකුණුම් හා ගාස්තු, සමාජ ආරක්ෂණ දායක මුදල් ආදී උප අංශවල ආදායම වැඩිවීම බදු නොවන ආදායම වැඩි වීමට හේතු විය.

**1.7 වගුව
රාජ්‍ය මූල්‍ය ක්‍රියාකාරකම් - 2008**

ආනයන ගාස්තු 2007.11.20	අ.සං.ආ. 4/ 2007 - (2007.11.07 දිනැති අංක 1522 / 19 දරණ ගැසට් නිවේදනය) - වෙළෙඳ හා තීරු බදු පර්ශදයේ නිර්දේශ සහ අයවැය යෝජනා අනුව රේගු ගාස්තු තීරණය කිරීම.
නිෂ්පාදන බදු/ සුරා බදු	
2007.11.07	1989 අංක 13 දරණ නිෂ්පාදන බදු (විශේෂ විධි විධාන) පනත (2007.11.07 දිනැති අංක 1522 / 17 දරණ ගැසට් නිවේදනය) - තෝරාගත් පාරිභෝගික භාණ්ඩ සඳහා වූ නිෂ්පාදන බදු ප්‍රතිශෝධනය හා සමහර මෝටර් රථ සඳහා වූ නිෂ්පාදන බදු ඉහළ නැංවීම

2007.12.03	සුරා බදු ආඥා පනත (2007.12.03 දිනැති අංක 1526 / 01 දරණ ගැසට් නිවේදනය) - කාර්මික කාර්යයන් සඳහා භාවිතා කරන එතිල් මධ්‍යසාර සඳහා වූ සුරා බද්ද ලීටරයකට රු.200 සිට රු.100 දක්වා අඩු කිරීම
2008.03.14	1989 අංක 13 දරණ නිෂ්පාදන බදු (විශේෂ විධි විධාන) පනත (2008.03.14 දිනැති අංක 1540 / 15 දරණ ගැසට් නිවේදනය) - සිගරට් සඳහා වන බදු අනුපාතය ඉහළ නැංවීම
2008.04.10	සුරා බදු ආඥා පනත 32 වන වගන්තිය (2008.04.10 දිනැති අංක 1544 / 17 දරණ ගැසට් නිවේදනය) - මධ්‍යසාර සඳහා වන බදු අනුපාතය ඉහළ නැංවීම
විශේෂ වෙළෙඳ භාණ්ඩ බද්ද	
2008.01.09	2007 අංක 48 දරණ විශේෂ වෙළෙඳ භාණ්ඩ පනත (2008.01.09 දිනැති අංක 1531 / 13 දරණ ගැසට් නිවේදනය)- අත්‍යවශ්‍ය පාරිභෝගික භාණ්ඩ 10 ක් සඳහා විශේෂ බද්දක් පැනවීම
2008.04.30	2007 අංක 48 දරණ විශේෂ වෙළෙඳ භාණ්ඩ පනත (2008.04.30 දිනැති අංක 1547 / 19 දරණ ගැසට් නිවේදනය) - කිරි පිටි ඇතුළු අත්‍යවශ්‍ය පාරිභෝගික භාණ්ඩ 11 ක් සඳහා විශේෂ බද්දක් පැනවීම
අධිභාරය	
2007.11.07	(2007.11.07 දිනැති අංක 1522/ 20 දරණ ගැසට් නිවේදනය) - අධිභාර අනුපාතය සියයට 10 සිට 15 දක්වා වැඩි කිරීම
එකතු කළ අගය මත බද්ද	
2008.01.01	2002 අංක 14 දරණ එකතු කළ අගය මත බදු පනත (2008.01.01 දිනැති අංක 1530 / 14 දරණ ගැසට් නිවේදනය) - පෙට්‍රල් ආනයනය හා සැපයුම, දේශීය විනුපට කර්මාන්තය සඳහා ආනයනික විද්‍යුත් සුක්‍රිකා හෝ විසර්ජන ලාම්පු හෝ වාප ලාම්පු කාබන් සඳහා වූ එ.අ.බ. අනුපාත සියයට 15 සිට 5 දක්වා අඩු කිරීම
සෙස්	
2007.11.07	1979 අංක 40 දරණ ශ්‍රී ලංකා අපනයන සංවර්ධන පනත 14 වන වගන්තිය (2007.11.07 දිනැති අංක 1522 / 17 දරණ ගැසට් නිවේදනය)- සෙස් බදු අනුපාතය ඉහළ නැංවීම

2007.12.26	1979 අංක 40 දරණ ශ්‍රී ලංකා අපනයන සංවර්ධන පනත 14 වන වගන්තිය (2007.11.26 දිනැති අංක 1525 / 01 දරණ ගැසට් නිවේදනය)- අත්‍යවශ්‍ය නොවන පාරිභෝගික භාණ්ඩ සඳහා සෙස් බද්දක් පැනවීම
2007.12.20	1979 අංක 40 දරණ ශ්‍රී ලංකා අපනයන සංවර්ධන පනත 14 වන වගන්තිය (2007.12.20 දිනැති අංක 1528 / 23 දරණ ගැසට් නිවේදනය)- සෙස් බදු අනුපාත අඩු කිරීම
ආදායම් බදු	
2008.04.22	2006 අංක 10 දරණ දේශීය ආදායම් පනතේ 24 ඇ(2) වන වගන්තිය (2008.04.22 දිනැති අංක 1546 / 05 දරණ ගැසට් නිවේදනය) -සංවර්ධනය අඩු ප්‍රදේශවල සිදු කරන ආයෝජන වලින් ලබන ලාභ වසර 5ක් දක්වා ආදායම් බද්දෙන් නිදහස් කිරීම.
2008.04.22	2006 අංක 10 දරණ දේශීය ආදායම් පනතේ 23 1ඇ වන වගන්තිය (2008.04.22 දිනැති අංක 1546 / 08 දරණ ගැසට් නිවේදනය) -රෝහල් ව්‍යාපෘති සඳහා කරනු ලබන අයෝජන වලින් ලබන ලාභ ආදායම් බද්දෙන් නිදහස් කිරීම
2008.04.22	2006 අංක 10 දරණ දේශීය ආදායම් පනතේ 212 වන වගන්තිය (2008.04.22 දිනැති අංක 1546 / 10 දරණ ගැසට් නිවේදනය) - අසම්බන්ධිත මිල ගණනය කිරීම සඳහා යෝග්‍ය ක්‍රම සහ ආශ්‍රිත තැනැත්තන් නිර්ණය කිරීම සඳහා වූ ක්‍රමවේදයන් ඇතුළත් කරමින් සාදන ලද නියෝග
ආර්ථික සේවා ගාස්තු	
2008.04.22	2006 අංක 13 දරණ ආර්ථික සේවා ගාස්තු පනතේ 12 වන වගන්තිය (2008.04.22 දිනැති අංක 1546 / 09 දරණ ගැසට් නිවේදනය) -මැණික් ඇඟළුම් සහ විදේශ විනිමය වැය කිරීමකින් තොර පදනම මත අපනයන සම්බන්ධයෙන් පිරිවැටුම යන්නට ඇති අර්ථ නිරූපනය සංශෝධනය කිරීම
අනෙකුත් බදු ක්‍රියාකාරකම්	
2008.01.01	2006 අංක 12 දරණ මුද්දර බදු (විශේෂ විධිවිධාන පනත) (2008.01.01 දිනැති අංක 1530 / 13 දරණ ගැසට් නිවේදනය) - අනුපාත සංශෝධනය
2008.01.01	1963 අංක 11 දරණ මුදල් පනත (2008.01.01 දිනැති අංක 1530 / 16 දරණ ගැසට් නිවේදනය) - තොරතුරු කාක්ෂණ ආශ්‍රිත පුහුණු කිරීමේ ආයතන, අධ්‍යාපනික ආයතන සහ ව්‍යාපාරික ක්‍රියාවලිය බාහිර මූලාශ්‍ර වෙත පැවරීමේ කර්මාන්ත (BPO) සඳහා ඇ.ඩො. මිලියන 2 කට නොවැඩි මුදලක් ආයෝජනය කරනු ලබන විදේශීයකයන් දේපොළ පැවරුම් බද්දෙන් නිදහස් කිරීම

2008.01.01	2002 අංක 16 දරණ හර බදු පනත - (2008.01.01 දිනැති අංක 1530 / 17 දරණ ගැසට් නිවේදනය) -2008 අයවැයෙහි සඳහන් කළ නිදහස් කිරීම්
2008.01.01	2002 අංක 11 දරණ මුදල් පනත (2008.01.01 දිනැති අංක 1530 / 18 දරණ ගැසට් නිවේදනය) - ශ්‍රී ලංකා ධජය යටතේ ලියාපදිංචි කරන ලද නැව් මිලදී ගැනීම වරාය හා ගුවන්තොටුපල බද්දෙන් නිදහස් කිරීම.
2008.04.22	2006 අංක 12 දරණ මුද්දර බදු (විශේෂ විධිවිධාන) පනත 05 වන වගන්තිය (2008.04.22 දිනැති අංක 1546 / 07 දරණ ගැසට් නිවේදනය) - ගුවන් යානා සහ නැව් උකස් කිරීම සඳහා වන ඔප්පු මුද්දර බද්දෙන් නිදහස් කිරීම
අනෙකුත් ක්‍රියාමාර්ග	
2008.01.14	බණිජ තෙල් මිල සංශෝධනය
2008.03.15	විදුලි ගාස්තු ප්‍රතිශෝධනය
2008.04.01	රජයේ නිලධාරීන් සඳහා වාහන බලපත්‍ර ලබා දීම අත්හිටුවීම
2008.05.25	බණිජ තෙල් මිල සංශෝධනය
2008.05.25	පෙට්‍රල් සඳහා වූ රු.20 ක ආනයන බදු අත්හැරීම ඉවත් කිරීම
2008.05.25	බස් ගාස්තු වැඩි කිරීම
2008.06.01	දුම්රිය ගාස්තු වැඩි කිරීම
2008.06.10	1969 අංක 01 දරණ ආනයන අපනයන පාලන පනත - ශ්‍රී ලංකාවෙන් අපනයනය කරනු ලබන සහල් මෙ.ටොන් 1 ක නැව් තෙක් නොමිලේ (FOB) අවම මිල රු.100,000 ලෙස නියම කිරීම

1.1 සටහන

මූල්‍ය හා ආදායම සම්බන්ධ ව්‍යවස්ථා (2007 නොවැම්බර් - 2008 ජූනි)

ව්‍යවස්ථාව	අරමුණ
2008 අංක 15 දරණ එකතු කළ අගය මත බදු (සංශෝධන)	2008 අයවැයෙහි සඳහන් කළ නිදහස් කිරීම් සහ බදු අනුපාත අඩු කිරීම් ලබා දීම
2008 අංක 7 දරණ මුදල් (සංශෝධන) පනත	දැනට ජංගම දුරකථන සඳහා අය කරනු ලබන සියයට 10 ක සෙලියුලර් ජංගම දුරකථන ග්‍රාහක බද්ද රැහැන් රහිත ස්ථාවර දුරකථන සඳහාද අය කිරීම
2008 අංක 8 දරණ මුදල්	සමාජ වගකීම් බදු අනුපාතය සියයට 1 සිට සියයට

(සංශෝධන) පනත	1.5 දක්වා වැඩි කිරීම හා පුද්ගල ආදායම් බදු ගෙවන්නන් සමාජ වගකීම් බදු ගෙවීමෙන් නිදහස් කිරීම
2008 අංක 9 දරණ දේශීය ආදායම් (සංශෝධන) පනත	2008 අයවැය යෝජනා ක්‍රියාත්මක කිරීම
2008 අංක 10 දරණ මුද්දර බදු (විශේෂ විධිවිධාන)(සංශෝධන) පනත	බදු ගෙවීමේ ක්‍රමවේදයන් සරල කිරීමේ අරමුණින් සහ පලාත් සභාවල මුද්දර බදු සම්බන්ධයෙන් දැනට පවතින ක්‍රමවේදයට අනුගතවීමක් වශයෙන් කල්බදු ගිවිසුම් සහ උකස්කරවලට අදාළ මුද්දර ගාස්තු බැංකුවට ගෙවීමෙන් ලැබෙන රිසිට් පත ඇලවීමෙන් හෝ මුද්දර ඇලවීමෙන් කළ හැකි වන සේ නීතිමය ප්‍රතිපාදන සැලසීම
2008 අංක 11 දරණ ආර්ථික සේවා ගාස්තු (සංශෝධන) පනත	යම් ව්‍යාපාරයක අපනයන පිරිවැටුමක්, විදේශ මුදල් ඉපැයීමකින් සමන්විත පිරිවැටුමක් වන විට අදාළ බදු ප්‍රමාණය සියයට 0.25 නොඉක්මවීම සහ මත්පැන් හා මෝටර් රථ විකිණීමෙන් ලැබෙන පිරිවැටුම මත දැනට අය කරන සියයට 0.5 ක අනුප්‍රමාණය සියයට 1 දක්වා වැඩි කිරීම මෙන්ම පනතේ දැනට පවතින විෂමතාවයන් නිරාකරණය කිරීම සඳහා අවශ්‍ය සංශෝධන සිදු කිරීම ඇතුළත්ය.
2008 අංක 12 දරණ ප්‍රාදේශීය යටිතල පහසුකම් සංවර්ධන බදු (සංශෝධන) පනත	ප්‍රාදේශීය සංවර්ධන පහසුකම් බද්ද සියයට 2.5 කින් වැඩි කිරීම
2008 අංක 13 දරණ සෝගාතක (සංශෝධන) පනත	කිරි එළඳෙනුන් මස් සඳහා ඝාතනය කිරීම තහනම් කිරීමත් එම වරදට රු. 5,000 ක දඩයක් පැනවීම හෝ වසර 3 කට නොවැඩි බන්ධනාගාර ගත කිරීමකට යටත් කිරීම සඳහා වන සංශෝධන කිරීම
2008 අංක 14 දරණ ක්‍රමෝපායික සංවර්ධන ව්‍යාපෘති පනත	රටේ ආර්ථික සංවර්ධනය සඳහා ක්‍රමෝපායික වශයෙන් වැදගත් වන සංවර්ධන ව්‍යාපෘති සඳහා බදු විරාමයන් / නිදහස් කිරීම් ලබා දීම
2008 අංක 26 දරණ පරිසර සංරක්ෂණ බදු පනත	පරිසරයට හානි කර විය හැකි ද්‍රව්‍ය නිෂ්පාදකයින් ආනයනකරුවන් හෝ එවැනි හානිකර සේවා සපයන්නන් සඳහා පරිසර සංරක්ෂණ බද්දක් පැනවීම

රාජ්‍ය වියදම තාර්කිකකරණයේ ප්‍රතිපත්ති ප්‍රමුඛතාව

- පුනරාවර්තන වියදමෙහි වර්ධනය තාර්කිකකරණය කිරීමේ අරමුණින් යුතුව රාජ්‍ය මූල්‍ය ඒකාග්‍රතාවය ඇති කරන ප්‍රතිපත්තිමය ක්‍රියාමාර්ග කීපයක් ක්‍රියාවට නංවනු ලැබූ අතරම නව ග්‍රාමීය සංවර්ධන මූලාරම්භයන් සහ ජාතික යටිතල පහසුකම් සංවර්ධන වැඩසටහන සඳහා වැඩි අරමුදල් ප්‍රමාණයක් යොමු කරනු ලැබිණි.
- ඉතිරි කරගත් නිවාඩු මත රාජ්‍ය සේවකයන්ට දෙනු ලැබූ දිරි දීමනාව, එහි පිරිවැය හා පරිපාලන සංකීර්ණතා හේතුවෙන්, 2008 ජනවාරි මස සිට නතර කරනු ලැබූ අතර රාජ්‍ය සේවකයන් සඳහා මසකට රු. 375 ක් හා විශ්‍රාමිකයන් සඳහා මසකට රු. 187.50 ක ජීවන වියදම් දීමනා සීමාව පවත්වා ගනු ලැබිණි.
- තෙල් මිල ගණන් ඉහළ යෑමේ ප්‍රචණතාව තුළ 2008 ජනවාරි හා මැයි මාසයන්හි ලංකා බැංකු තෙල් සංස්ථාව මගින් පරිපාලිත තෙල් මිල ගණන් ඉහළ නංවනු ලැබූ අතර එමගින් සහනාධාරය ඉවත් කරමින් වෙළෙඳපොළ අනුපාත මත දේශීය පෙට්‍රල් මිල තීරණය වීමට ඉඩ දෙනු ලැබූ අතරම ඩීසල් හා භූමිතෙල් පිරිවැයට වඩා අඩු මිලකට අලෙවි කරනු ලැබිණි.

**1.8 වගුව
දේශීය බැංකු තෙල් මිල ගණන් ගැලපීම්**

අයිතමය	දේශීය මිල		මිල සූත්‍රයට අනුව මිල ගණන් - මැයි 2008
	ජනවාරි - 14	මැයි - 25	
පෙට්‍රල්	127.00	157.00	156.83
ඩීසල්	80.00	110.00	130.54
භූමිතෙල්	70.00	80.00	127.38
ලිහිසි තෙල් 1500	61.70	71.70	
ලිහිසි තෙල් 3500	56.65	66.65	

මූලාශ්‍රය: රාජ්‍ය මූල්‍ය ප්‍රතිපත්ති දෙපාර්තමේන්තුව

- දේශීය බණිජ තෙල් මිල ගණන් ගැලපීම් සමඟ, ශ්‍රී ලංකා ගමනාගමන මණ්ඩලයේ බස් ගාස්තු සියයට 19 කින් ඉහළ නැංවූ අතර දුම්රිය ගාස්තු සංශෝධනයක්ද සිදු කරනු ලැබිණි. අවසන් දුම්රිය ගාස්තු සංශෝධනය 2005 අගෝස්තු මස දී සිදුව තිබුණි. මෙම සංශෝධන මගින් ශ්‍රී ලංගම රු. මිලියන 719 ක ද දුම්රිය සේවය රු. මිලියන 875 අතිරේක ආදායමක් ජනනය කරනු ඇති අතර එය අයවැය මත වැය බර අඩු කිරීමට හේතු වනු ඇත.
- තෙල් මිල ගණන් ඉහළ යාමට සමගාමීව, 2008 මාර්තු මසදී, අනුපාතයන් සියයට 40 කින් ඉහළ නන්වමින් විදුලිය ගාස්තු සංශෝධනයක් ද සිදු කරනු ලැබිණි.
- දේශීය හා විදේශීය ණය අතර යෝග්‍ය සම්මිශ්‍රණයක් තෝරා ගැනීම හරහා අඩු පිරිවැය ණය උපකරණ යොදා ගැනීම මගින් රජයේ ණය ගැනීමේ වැඩසටහන කළමනාකරණය කරනු ලැබිණි. සාර්ථක මුල්ම ජාත්‍යන්තර බැඳුම්කර නිකුතුවෙන් පසුව, විදේශ බැංකු මගින් ඇ.ඩො. මිලියන 150 ක සංහිත (syndicate) ණයක් ලබා ගැනීමට රජය සමත් විය. භාණ්ඩාගාර බැඳුම්කරවල ආයෝජනය කිරීම සඳහා විදේශිකයන්ට දෙනු ලැබූ පහසුකම, භාණ්ඩාගාර බිල් පත් සඳහා ද ව්‍යාජිත කළ අතර ප්‍රාග්ධන ගිණුම සියයට 10 දක්වා විවෘත කරනු ලැබ ඇත. මෙම ක්‍රියාමාර්ග විනිමය අනුපාත මත ඇති වන පීඩනය අවම කිරීමට ද, රජය විසින් දේශීය ණය මූලාශ්‍ර යොදා ගැනීම හරහා පුද්ගලික අංශයේ විය හැකි ආයෝජන අවස්ථා අහිමි වීම අඩු කිරීමට ද හේතු විය.
- විවක්ෂණ භාණ්ඩාගාර මෙහෙයුම් කටයුතු තුළින්, 2008 පළමු මාස පහ තුළදී පදනම් ඒකක 415 කින් පමණ භාණ්ඩාගාර බිල්පත් පොළී අනුපාත අඩු කිරීමට රජයට හැකි විය. මෙම අනුපාත පහළ දැමීම බැංකුවල වානිජ ණය අනුපාත මත සෘජු බලපෑමක් ඇති කරයි.
- අවශ්‍ය සම්පත් යොමු කරමින් “ගම නැඟුම” හා “මග නැඟුම” වැඩ සටහන් හරහා නව ග්‍රාමීය සංවර්ධන මූලාරම්භයන් ඉලක්කගත කරනු ලැබූ අතර විදුලිබල උත්පාදනය, වරාය, වාරිමාර්ග, ජල සැපයුම හා මහා මාර්ග ආදියෙන් සමන්විත ප්‍රධාන යටිතල පහසුකම් ව්‍යාපෘතීන්හි ඉදිකිරීමේ අදියරයන් නව ජීවයකින් යුතුව සිදු කෙරෙමින් පවතී.

රජයේ වියදම

- රු. මිලියන 229,236 ක පුනරාවර්තන වියදමක් ද, රු. මිලියන 74,611 ක ප්‍රාග්ධන වියදමක් ද සහිතව 2008 පළමු මාස හතර සඳහා රජයේ සමස්ථ වියදම රු. මිලියන 303,847 ක් විය. ඉහළ ජාත්‍යන්තර මිල ගණන් හේතුවෙන් පොහොර සහනාධාරයේ වියදම ඉහළ යාම, 2007 දෙවන භාගය තුළදී පැවැති ඉහළ අනුපාතයන් පිලිබිඳු කරමින් පොළී පිරිවැය ඉහළ යාම, වැටුප් හා විශ්‍රාම වැටුප් වියදම වැඩිවීම, ආරක්ෂක හමුදා සඳහා ඉන්ධන හා ආහාර සඳහා පිරිවැය වැඩිවීම ආදිය පුනරාවර්තන වියදම මත පීඩනයක් ඇති කරනු ලැබූ අතර එය 2007 මුල් මාස 4 ට වඩා සියයට 23 ක වර්ධනයකට හේතු විය. ඉහළ පුනරාවර්තන වියදමක් පැවැතිය ද විදුලිබල උත්පාදනය, වරාය, මාර්ග සහ වාරි මාර්ග ආදී ක්ෂේත්‍රයන්හි උපාය මාර්ගික සංවර්ධන වැඩසටහන් වේගවත් කිරීමට රජයේ කැපවීම අඛණ්ඩව පවත්වා ගෙන ගිය අතර වැඩි සම්පත් යෙදවීමක් සහිතව ග්‍රාමීය සංවර්ධන මූලාරම්භයන් ද ඉදිරියට ගෙන යනු ලැබිණි. පසු ගිය වසරේ සමාන කාල පරිච්ඡේදය හා සසඳන විට 2008 ජනවාරි - අප්‍රේල් කාල තුළදී සියයට 24 කින් රාජ්‍ය ආයෝජන වර්ධනය විය.

1.9 වගුව

රාජ්‍ය වියදමෙහි කාර්ය සාධනය (ජනවාරි-අප්‍රේල්)

	රු. මිලියන	
	2007	2008 (තාවකාලික)
පුනරාවර්තන වියදම	185,675	229,236
වැටුප් හා වේතන	64,435	74,749
පොළී	55,476	71,437
සමෘද්ධි	3,051	3,468
පොහොර සහනාධාරය	3,733	11,260
විශ්‍රාම වැටුප්	21,391	25,001
අනෙකුත් වියදම්	37,589	43,321
රාජ්‍ය ආයෝජන	63,775	78,878
මහා පරිමාණ යටිතල පහසුකම්	24,872	30,762
පළාත් සභා	3,189	3,944
කුඩා පරිමාණ යටිතල පහසුකම් හා අනෙකුත්	35,174	44,172

මූලාශ්‍රය: ජාතික අයවැය දෙපාර්තමේන්තුව

වැටුප් හා විශ්‍රාම වැටුප් වියදම

- රාජ්‍ය සේවකයන්ගේ වැටුප් වියදම රු. මිලියන 74,749 ක් වූ අතර එය පසුගිය වසරේ අදාළ කාල පරිච්ඡේදය හා සසඳන කළ සියයට 16 ක වැඩිවීමකි. මුළු වැටුප් වියදමෙන් රු. මිලියන 23,454 ක් පළාත් රාජ්‍ය සේවකයන් සඳහා විය. මෙම කාල පරිච්ඡේදය තුළ එක් රාජ්‍ය සේවකයෙකු මාසයකට රු. 2,500 ක ජීවන වියදම් දීමනාවක් ලැබූ අතර මෙහි වියදම රු. බිලියන 9.3 ක් පමණ විය. 2007 දී රාජ්‍ය අංශයට නව සේවකයන් 36,182 ක් බඳවා ගැනීමේ සම්පූර්ණ බලපෑම ද වැටුප් වියදම වැඩිවීමට බලපානු ලැබිණි.
- සියයට 17 ක වර්ධනයක් සටහන් කරමින් සමස්ථ විශ්‍රාම වැටුප් ගෙවීම් රු. මිලියන 25,001 දක්වා වැඩි විය. මෙම වර්ධනයට 2007 වසරේදී එක්වූ 29,000 ක පමණ විශ්‍රාමිකයන්ගේ සම්පූර්ණ බලපෑම ද 2008 පළමු මාස හතරේදී තවත් 4,842 ක් විශ්‍රාමිකයන්ට එක් වීමද හේතු විය. මෙම කාල පරිච්ඡේදය තුළදී මසකට රු. 937.50 ක් ජීවන වියදම් දීමනාව ලෙස විශ්‍රාමිකයෙකුට ලැබුණු අතර එම මාස හතර සඳහා එහි මුළු පිරිවැය රු. මිලියන 1,600 ක් පමණ විය.

පොලී වියදම

- විශේෂයෙන් 2007 දෙවන භාගයේදී පැවැති ඉහළ දේශීය පොලී අනුපාත පිළිබිඹු කරමින් විදේශීය හා දේශීය ණය මත පොලී ගෙවීම රු. මිලියන 71,437 ක් වූ අතර එය සියයට 29 ක වර්ධනයක් විය. කෙසේ වුවද සාධනීය ලක්ෂණයක් වන්නේ 2007 දෙසැම්බර් මස පැවැති අනුපාතයන්ගේ සිට 2008 මැයි වන විට පදනම් ඒකක 410 කින් පමණ භාණ්ඩාගාර බිල්පත් පොලී අනුපාතය අඩුවීමයි.
- මනා ණය කළමනාකරණ යාන්ත්‍රණයකට හා විකල්ප මූල්‍යයන් විධික්‍රමයන්ට අනුගත වීම දේශීය පොලී අනුපාතයන් පහළ දැමීමට යම් ප්‍රමාණයකට හේතු වී තිබේ.

1.10 වගුව

එලදායිතා අනුපාතයේ හැසිරීම (%) - 2008

වසර	භාණ්ඩාගාර බිල්පත්			භාණ්ඩාගාර බැඳුම්කර			
	දින 91	දින 182	දින 364	අවු. 2	අවු. 3	අවු. 4	අවු. 5
2007 මැයි	16.91	16.39	16.57	-	14.10	-	14.22
2007 දෙසැ.	21.30	19.99	19.96	15.50	15.99	14.32	15.56
2008 ජන.	19.98	19.59	19.55	18.58	16.79	-	15.55
2008 පෙබ.	18.91	19.16	19.29	18.57	17.06	14.32	15.55
2008 මාර්.	18.40	18.95	19.01	-	17.10	-	15.60
2008 අප්‍රේ.	18.57	18.97	19.01	18.00	17.55	-	15.49
2008 මැයි (4 වන සතිය)	17.14	18.50	18.65	17.92	17.00	-	15.55
වෙනස් වීම් 2007 දෙසැ- 2007 මැයි	-4.16	-1.49	-1.31	2.42	1.01	-	-0.01

මූලාශ්‍රය: භාණ්ඩාගාර මෙහෙයුම් දෙපාර්තමේන්තුව

පීඩාවන්ට පත් විය හැකි කණ්ඩායම් වෙත සුභ සාධන දීමනා හා සමාජ ආරක්ෂණ ක්‍රම

- සමාජයේ වඩාත් දුගී කොටස්, අවතැන් වූ පුද්ගලයින්, ආබාධිත වූ සෞල්දායවන් සහ පීඩාවන්ට පත් විය හැකි කණ්ඩායම් වෙත සුභ සාධනය සැලසීමට දරණ ලද මුළු පිරිවැය 2008 මැයි වන විට රු. මිලියන 9,421 ක් විය. 2007 වසරේ සමාන කාලපරිච්ඡේදය තුළ ඒ සඳහා දරන ලද වියදම රු. මිලියන 7,827 කි.
- ගර්හනී මව්වරුන්ට සහ පාසල් ළමුන්ට පෝෂ්‍යදායී ආහාර සැපයීමේ වැඩසටහන වඩාත් ඉහළ වැයක් දරමින් පවත්වාගෙන යන ලදී. 2008 වසරේ මුල් මාස පහ තුළ පාසල් ළමයින්ට පෝෂ්‍යදායී ආහාර සැපයීමේ වැඩසටහන සඳහා දරන ලද වියදම රු. මිලියන 582 කි. වෙනත් පෝෂණ වැඩසටහන් වන ළදරු කිරි සහනාධාර සැපයීම, පෝෂණ මල්ල, ත්‍රිපෝෂ වැඩසටහන ආදිය රු. මිලියන 379 ක් වැය කරමින් පවත්වාගෙන යන ලදී.

- ශිෂ්‍යයින් ඉලක්ක කර ගනිමින් නොමිලයේ පාසල් පෙලපොත් සැපයීම, නිල ඇඳුම් ලබාදීම, ශිෂ්‍යත්ව හා ශිෂ්‍යාධාර සැපයීම, බස් වාර ප්‍රවේශපත්‍ර ලබා දීම සහ නොමිලයේ දහම් පාසල් පොත් ලබා දීම ආදී අනෙකක් සුභ සාධන වැඩසටහන් සඳහා දරන ලද වියදම රු. මිලියන 1,497 කි.

1.11 වගුව

සුභසාධන දීමනා සහ සහනාධාර (ජනවාරි-මැයි)

රු.

අයිතමය	2007	2008
ලමයින් සඳහා		
ලදරු කිරි සහනාධාරය	32	20
පෝෂණ මල්ල	33	131
ත්‍රිපෝෂ වැඩසටහන	115	228
නොමිලේ පාසල් පොත් හා නිල ඇඳුම්	575	1,198
පාසල් වාර ප්‍රවේශපත්‍ර	190	250
දහම් පාසල් පෙල පොත් සහ නිල ඇඳුම්	34	39
පාසල් පෝෂ්‍යදායී ආහාර	389	582
කෘෂි කර්මාන්තය		
කෘෂි ණය සඳහා පොලී සහනාධාර ආදිය	35	44
පොහොර සහනාධාරය	6,600	14,900
සහනාධාර ගෙවීම්		
සමෘද්ධි දීමනා	3,850	4,330
ආබාධිත සොල්දාදුවන්ට සහනාධාර	3,400	3,451
ලෝක ආහාර වැඩසටහන යටතේ ආධාර	520	1,596
ගංවතුර සහ නියං සහනාධාර	57	44

මූලාශ්‍රය: ජාතික අයවැය දෙපාර්තමේන්තුව

- අඩු ආදායම්ලාභී ගොවීන්ට සහාය වීම සඳහා සුළු ගොවීන් ඉලක්ක කළ පොහොර සහනාධාරය 2008 වසරේදීද පවත්වාගෙන යනු ලැබිණි. ජාත්‍යන්තර වෙළෙඳපොළේ පවත්නා අධික පොහොර මිල තත්ත්වය හමුවේ වුව ද සියළුම වර්ගයේ පොහොර කි.ග්‍රෑම් 50 ක මිටියක් රු. 350 බැගින් වී වගාව සඳහා ලබා දුණි.
- රජය විසින් පිරිවැයෙන් සියයට 80 ක් දරමින් පොහොර සහනාධාරය ආරම්භ කෙරුණු අතර පොහොර මිල වැඩිවීමේ තත්ත්වය යටතේ රජය දරනු ලබන පිරිවැය සියයට 92-94 දක්වා මේ වන විට වැඩිවී තිබේ. මේ නිසා පොහොර සහනාධාරය සඳහා දරන ලද වියදම 2008 මැයි මාසය වන විට රු. මිලියන 14,900 ක් විය. එය මුළු වසර සඳහාම අයවැයෙන් වෙන් කළ

මුදලට ආසන්න වශයෙන් සමාන වූ අතර මේ තත්ත්වය අයවැය මත අමතර බලපෑමක් ඇති කරනු ඇත.

- කෘෂි ණය සඳහා පොළී සහනාධාර සැපයීම සහ බීජ සැපයීම වෙනුවෙන් කෘෂි කර්මාන්තය සඳහා වැය කල අනෙකුත් වියදම් 2008 මැයි වන විට රු. මිලියන 44 ක් විය.

1.12 වගුව
පොහොර සහනාධාර- වී වගාව

පොහොර	වෙළෙඳ පොළ මිල කි.ග්‍රෑම් 50 ක මල්ල රු.	සහනාධාර මිල කි.ග්‍රෑම් 50 ක මල්ල රු.	කි.ග්‍රෑම් 50 ක මල්ල සඳහා සහනාධාරය වටිනාකම රු.	සහනාධාරය වෙළෙඳපල මිලට % ක් ලෙස
යූරියා	4,200	350	3,850	92
මියුරේට් ඔෆ් පොස්පේට්	6,150	350	5,800	94
ත්‍රිත්ව සුපර් පොස්පේට්	6,337	350	5,987	94

මූලාශ්‍රය: සංවර්ධන මූල්‍ය දෙපාර්තමේන්තුව

රාජ්‍ය ආයෝජන වියදම්

- සංවර්ධන වැඩසටහන් කඩිනම් කිරීමේ අරමුණින්, “ගම නැගුම” සහ “මග නැගුම” වැඩ සටහන් වැනි ග්‍රාමීය සංවර්ධන මූලාරම්භයන් තුළින් ග්‍රාමීය අංශය හා මැතකදී මුදාගත් ප්‍රදේශ විශේෂයෙන් ඉලක්ක කර ගනිමින් සංවර්ධන ක්‍රියාකාරකම් ඉහල මට්ටමකට ගෙන ඒම සඳහා වැඩි සම්පත් ප්‍රමාණයක් ලබා දුන් අතර මාර්ග හා පාලම්, විදුලිබල උත්පාදනය, වරාය, වාරි මාර්ග, ජල සම්පාදනය සහ මානව සම්පත් සංවර්ධන ව්‍යාපෘති වලින් සමන්විත ප්‍රධාන ජාතික යටිතල පහසුකම් සංවර්ධන ව්‍යාපෘති ක්‍රියාත්මක කිරීම මෙම කාලපරිච්ඡේදය තුළ වේගවත් විය. 2008 ජනවාරි - අප්‍රේල් කාලය තුළදී සමස්ත රාජ්‍ය ආයෝජන වියදම රු. මිලියන 78,878 ක් වූ අතර එය පසුගිය වසරේ අදාළ කාලපරිච්ඡේදයට වඩා සියයට 24 ක වර්ධනයකි.

ග්‍රාමීය සංවර්ධන මූලාරම්භයන්

- 2008 මැයි අග වන විට “මග නැඟුම” දීප ව්‍යාප්ත යටිතල පහසුකම් සංවර්ධන වැඩසටහනේ වියදම රු. මිලියන 531 ක් විය. මෙහිදී බොහෝ ග්‍රාමීය මාර්ගවල කල්පැවැත්ම නවීන තාක්ෂණික ක්‍රම යොදා ගනිමින් තහවුරු කෙරෙණි. මෙම වැඩසටහන යටතේ පවුල් 12,000 කගේ ප්‍රයෝජනයට කි.මි. 144 ක් මෙම වර්ෂයේ මුල් මාස 5 තුළ ප්‍රතිසංස්කරණය කෙරිණි. “මග නැඟුම” වැඩසටහන යටතේ මේ වන විට රු. මිලියන 5,186 ක් වැය කරමින් මාර්ග කි.මීටර් 4,300 ක් පමණ ප්‍රතිසංස්කරණය කර ඇත.

1.13 වගුව
මග නැඟුම ග්‍රාමීය සංවර්ධන වැඩසටහන
2008 මැයි අවසානයේ තත්ත්වයන්

දිස්ත්‍රික්කය	ව්‍යාපෘති සංඛ්‍යාව	සම්පූර්ණ කරන ලද මාර්ග දුර ප්‍රමාණය (කි. මී.)	වියදම (රු. මිලියන)	ප්‍රතිලාභී පවුල් සංඛ්‍යාව
කොළඹ	35	3.7	12.7	481
ගම්පහ	115	25.5	121.9	2,650
කළුතර	40	3.5	12.3	492
මහනුවර	9	2.0	7.3	160
මාතලේ	8	1.8	7.9	93
නුවර එළිය	6	0.6	2.7	64
ගාල්ල	2	1.6	6.1	90
මාතර	55	15	53.5	1,304
හම්බන්තොට	92	21	84.3	1,763
යාපනය	3	0.7	0.9	60
මන්නාරම	3	1.4	1.9	60
වවුනියාව	2	1.2	1.9	50
මුලතිව්	2	2.0	3.5	50
කිලිනොච්චිය	7	2.1	1.8	100
මඩකලපුව	3	1.5	4.0	113
අම්පාර	17	9.5	29.9	760
ත්‍රිකුණාමලය	6	1.0	3.1	138

කුරුණෑගල	98	25.5	91.6	1,760
පුත්තලම	9	2.7	11.1	161
අනුරාධපුරය	12	2.1	8.5	119
පොළොන්නරුව	3	3.3	13.1	121
බදුල්ල	36	9.5	26.3	739
මොනරාගල	11	1.4	5.1	189
රත්නපුරය	14	2.6	10.3	245
කෑගල්ල	13	2.8	9.6	282
එකතුව	601	144	531.3	12,044

මූලාශ්‍රය: ජාතික අයවැය දෙපාර්තමේන්තුව

- ග්‍රාමීය ආර්ථිකය ශක්තිමත් කිරීමේ වැඩසටහන වන “ගම නැඟුම” වැඩසටහන රු. මිලියන 1,702 ක් වැය කරමින් 2008 මුල් මාස හතර තුළ තව දුරටත් පුළුල් කෙරිණි.
- ප්‍රජා යටිතල පහසුකම් නැවත නගා සිටුවීම, ජීවන තත්ත්ව සංවර්ධනය සහ සමුර්ධ්‍රමයක් ඇති කර ගැනීම සඳහා වූ “ගැමි පුබුදුව” සහ “ජන පුබුදුව” වැඩසටහන් 2008 මුල් මාස හතර තුළ දී රු. මිලියන 500 ක් වැය කරමින් තව දුරටත් ශක්තිමත් කෙරිණි.
- ග්‍රාමීය කුඩා වැව් සහ සුළු වාරිමාර්ග සේවාවන් ප්‍රතිසංස්කරණය කිරීම උදෙසා යොමු වූ “දහසක් මහ වැව්” වැඩ සටහන යටතේ, 2008 මුල් මාස හතර තුළ එවැනි ව්‍යාපෘති 140 ක් විවිධ අදියරයන් යටතේ අවසන් වෙමින් පවතී.

සංවර්ධන වැඩසටහන් සඳහා වියදම්

මානව සම්පත් සංවර්ධනය

සෞඛ්‍යය

- ජනතාවගේ සෞඛ්‍ය සඳහා 2008 අප්‍රේල් අග වන විට වැය කළ මුළු මුදල රු. මිලියන 10,540 කි. සෞඛ්‍ය සැපයුම් වියදම රු. මිලියන 1,625 කි.
- කොළඹ ජාතික රෝහලේ ස්නායු ක්ෂයනිය (Neuro Trauma) ඒකකය සහ වෘක්කවේද (Nephrology) ඒකකය සහ කුරුණෑගල ශික්ෂණ රෝහලේ හෘද රෝග හා පිළිකා රෝග ඒකකය (Oncology) ඉදි වෙමින් පවතී. මෙම කාල සීමාව තුළ රු. මිලියන 245 ක් රෝහල් ගොඩනැගිලි ප්‍රතිසංස්කරණය සඳහා වැය කෙරුණු අතර රු. මිලියන 135 ක් වැය කරමින් සෞඛ්‍ය අංශයට ජීව වෛද්‍ය උපකරණ එක් කෙරිණි.
- සෞඛ්‍ය අංශය තුළ පවතින මානව සම්පත් හිඟය සපුරා ගනු වස් 2008 වර්ෂයේදී ද නව බඳවා ගැනීම් සිදු කරන ලදී. 2008 ජූනි මස දී බඳවා ගන්නා ලද සිසු හෙද නිලධාරීන් ගණන 1,900 කි. මීට දෙමළ හෙද නිලධාරීන් 200 ක් ඇතුළත් වේ. තව ද පුහුණුව නිම කරන ලද හෙද නිලධාරීන් 1,300 දෙනෙකු සේවයට අන්තර්ග්‍රහණය කිරීම ද සිදුවිය. පශ්චාත් සීමාවාසික වෛද්‍ය නිලධාරීන් 210 ක් 2008 පෙබරවාරි මස දී බඳවා ගන්නා ලද අතර පශ්චාත් සීමාවාසික කාලය සම්පූර්ණ කළ වෛද්‍යවරු 758 වෛද්‍ය සේවයට අන්තර්ග්‍රහණය කිරීම ද ඉතා ඉක්මනින් සිදු කිරීමට අපේක්ෂා කෙරේ. විවිධ තාක්ෂණික සේවාවන් සඳහා ද බඳවා ගැනීම් සිදු කරන ලද අතර ඒ අනුව තාක්ෂණ විද්‍යා සුදුසුකම් ලත් පුද්ගලයින් සංඛ්‍යාව ඉහල නැංවීම සඳහා වෛද්‍ය රසායනාගාර කාර්මික ශිල්පීන් 58 ක්, ඖෂධවේදීන් 58 ක්, විකිරණ ශිල්පීන් 13 ක් හා භෞත චිකිත්සකයින් දෙදෙනෙක් සෞඛ්‍ය සේවයට අන්තර්ග්‍රහණය කෙරිණි.

අධ්‍යාපනය

- වසරේ පළමු මාස හතර තුළ අධ්‍යාපනය සඳහා දරන ලද මුළු වියදම රු. මිලියන 12,223 කි.

- මෙයින් රු. මිලියන 300 ක් පමණ වැය කොට ඇත්තේ ජාතික පාසල් තුළ ගොඩනැගිලි ඉදිකිරීම් වෙනුවෙනි.
- අප්‍රේල් මස අග වන විට ද්විතියික අධ්‍යාපන නවීකරණ ව්‍යාපෘතිය යටතේ ඉදිකෙරුණු පරිගණක තාක්ෂණය ඉගැන්වීමේ මධ්‍යස්ථාන 358 ක් සම්පූර්ණ කර ඇති අතර දුරස්ථ අධ්‍යාපන නවීකරණ ව්‍යාපෘතිය යටතේ විවෘත විශ්ව විද්‍යාල ප්‍රාදේශීය මධ්‍යස්ථාන 14 ක ඉදිකිරීම් කටයුතු ද නිම කොට ඇත.

මාර්ග

- 2008 අප්‍රේල් වන විට මාර්ග සඳහා කර ඇති ආයෝජනය රු. මිලියන 10,457 ක් පමණ වේ. මේ තුළ අධිවේගී මාර්ග සඳහා රු. මිලියන 1,809 ක්, මහාමාර්ග සංවර්ධනය සඳහා රු. මිලියන 5,484 ක්, පාලම් සහ ගුවන් පාලම් සඳහා රු. මිලියන 317 ක් සහ සුනාමි ව්‍යසනයෙන් හානියට පත් මාර්ග පුනරුත්ථාපනය සඳහා රු. මිලියන 1,530 ක් වන වියදම්ද ඇතුළත් වේ.
- අනුරාධපුරය- රඹැව, කැකිරාව-තලාව, කැබිනිගොල්ලැව-පදවිය, නුවර-යාපනය යන මාර්ග සංවර්ධන වැඩ කටයුතු මේ කාලය තුළ සිදු කර ඇත.
- රම්බොඩ උමං මාර්ගය සහ කැලණි ගුවන් පාලම 2008 පළමු කාර්තුව වන විට ජනතා අයිතියට පත් කොට ඇත. තව ද සුනාමි විපතීන් හානියට පත් ආරුගම්බේ පාලම ඉතා ඉක්මනින් විවෘත කිරීමට බලාපොරොත්තු වේ.

ජල සම්පාදනය

- ජලය හා සනීපාරක්ෂාව සඳහා මෙම වසරේ පළමු මාස හතර තුළ සිදු කරන ලද ආයෝජනය රු. මිලියන 5, 906 ක් පමණ වේ.
- දකුණු මහනුවර, නුවරඑළිය, ගාල්ල, මඩකලපුව, හම්බන්තොට, නාවලපිටිය, සහ අම්පාර ආදී ප්‍රදේශ සඳහා ක්‍රියාත්මක ජලසම්පාදන යෝජනා ක්‍රම ක්‍රියාත්මක කිරීම වේගවත් කරන ලදී. සම්පූර්ණ කරන ලද ජලසම්පාදන

යෝජනා ක්‍රම හේතුවෙන් නල ජල සබඳතා ප්‍රමාණය මෙම කාල සීමාව තුළ 25,145 කින් වැඩි කිරීමට හැකි විය.

- දිවයිනේ දිස්ත්‍රික්ක 13 ක් ආවරණය වන ලෙස ක්‍රියාත්මක ග්‍රාමීය ජල සම්පාදන යෝජනා ක්‍රම සඳහා දරන ලද වියදම රු. මිලියන 489 කි.

වාරිමාර්ග

- මැණික් ගඟ-වෙහෙරගල වාරිමාර්ග ව්‍යාපෘතියේ ඉදිකිරීම් වැඩ සිදු කෙරෙමින් පවතින අතර වේලි, වාන් මාර්ග සහ සොරොවි දොරටු ඉදිකිරීම් නිම කොට ඇත. මෙම ව්‍යාපෘතිය 2008 සැප්තැම්බර් වන විට නිම කිරීමට බලාපොරොත්තු වේ. මෙමගින් හෙක්ටයාර 11,000 ක් පමණ ප්‍රමාණයකට සහ ගොවි පවුල් 11,000 කට පමණ ප්‍රතිලාභ ලැබෙනු ඇත.
- හම්බන්තොට හා මොණරාගල දිස්ත්‍රික්කයන්හි හෙක්ටයාර් 5,000 ක භූමි ප්‍රමාණයකට සහ පවුල් 12,000 කට සෙන සලසන උමා ඔය වාරි ව්‍යාපෘතිය සඳහා ඇ.ඩො. මිලියන 392 ක් ඉරාන රජයෙන් ලබා ගැනීමට රජය සමත් විය. මෙම ව්‍යාපෘතියෙන් මෙගා වොට් 100 ක ජල විදුලි බලයක් උත්පාදනය කිරීමට අපේක්ෂිතය.
- අනුරාධපුර, පොලොන්නරුව, හම්බන්තොට, කුරුණෑගල සහ මොණරාගල යන දිස්ත්‍රික්කවල වෙසෙන ගොවි ජනතාව වෙත බිංදු ජල සම්පාදන ක්‍රමයක් පොලී රහිත ණය පදනමින් බෙදාදීමට ඔස්ට්‍රේලියානු ආධාර ලබා ගෙන ඇත.
- දැදුරු ඔය ජලාශයේ වැඩ කටයුතු මෙම කාලය තුළ සිදුවූ අතර වැව් බැම්මෙහි ඉදි කිරීම් කටයුතු ද ඉඩම් අහිමි වූවන් නැවත පදිංචි කිරීමේ කටයුතු ද නිම වීමට ආසන්නය. මැනීම් කටයුතු හා භූ සමීක්ෂණ කටයුතුවල මූලික පියවරයන් නිම කොට ඇත. වේල්ල ඉදිකිරීමට සහ නැවත පදිංචි කිරීම් ප්‍රදේශයන්ට අදාළ යටිතල පහසුකම් සංවර්ධන කටයුතු සහ ඉඩම් අත්පත් කර ගැනීම ආරම්භ කර ඇත.

වරාය

- හම්බන්තොට වරායෙහි වැඩ කටයුතු සහ කොළඹ දකුණු වරායෙහි දියකඩනගෙහි ඉදි කිරීම් කටයුතු සිදු වෙමින් පවතී. මේ සඳහා මූල්‍ය සම්පාදනය පිලිවෙලින් ඒන රජය සහ ආසියානු සංවර්ධන බැංකුව ලබාදේ.
- ඔලුවිල් වරාය සංවර්ධන ව්‍යාපෘතිය නැවත ඇරඹීම සඳහා රජය මගින් අවශ්‍ය පියවර ගෙන ඇත. මේ සඳහා ඩෙන්මාක් රජය විසින් ඇ.ඩො. මිලියන 69 ක් ලබා දෙනු ඇතැයි බලාපොරොත්තු වේ.

රජයේ භාණ්ඩාගාර මෙහෙයුම්

මුදල් ක්‍රියාකාරීත්වය

2008 මැයි මස අග වන විට තිබිය යුතු යැයි පුරෝකථනය කල රු. බිලියන 4.7 ක ශුද්ධ මුදල් හිඟයට සාපේක්ෂව එය රු. බිලියන 23.4 ක් විය. ආදායම් ලැබීම් හි පැවැති හිඟය මෙම වෙනස්වීමට මූලික හේතුව විය. ආයෝජන කටයුතු වලින් පසු රජයේ ශුද්ධ මුදල් ප්‍රවාහය, රු. බිලියන 76.9 ක ශුද්ධ මූල්‍ය හිඟයක් වසරේ පළමු මාස 5 තුළදී (ජනවාරි-මැයි) පෙන්නවනු ලැබීය. පසුගිය වසරේ අදාළ කාලය තුළ මෙම අගය රු. බිලියන 65.9 ක් වශයෙන් පැවතිනි. මුල් මුදල් ප්‍රවාහ ඇස්තමේන්තු හා සසඳන කළ ආයෝජන කටයුතු සඳහා මුදල් ගලා යාම රු. බිලියන 5.9 කින් අඩුවී ඇත. ණය ආපසු ගෙවීම් සඳහා මුල් ඇස්තමේන්තුවට වඩා රු. බිලියනයක අමතර මුදලක් වැය වී ඇති අතර තාවකාලික බැංකු අයිතව ද ඇතුලත් රු.බිලියන 77 ක් වූ මුදල් හිඟය පියවීමට දළ ණය ගැනීම් වැඩි කරනු ලැබීය.

භාවිතයට ගැනුණු බැංකුවල තිබෙන අයිතා ශේෂය වසර ආරම්භයේදී රු. බිලියන 37.2 ක් ව පැවැති අතර එය මැයි මස අග වන විට රු. බිලියන 44.1 දක්වා ඉහළ ගොස් ඇත.

1.14 වගුව
2007 සහ 2008 වසරේ පළමු මාස පහ සඳහා අදාළ
රජයේ මුදල් ප්‍රවාහ ප්‍රකාශය

රු. මිලියන

අයිතමය	සත්‍ය අගය ජනවාරි- මැයි -2007	2008 ජනවාරි-මැයි	
		මූලික ඇස්තමේන්තු	සත්‍ය මුදල් ප්‍රවාහය
ආදායම් මගින් මුළු මුදල් ගලා ඒම්	218,180	284,111	261,521
මෙහෙයුම් වියදම් සඳහා මුළු මුදල් ගලා යෑම්	(229,802)	(288,819)	(284,961)
මෙහෙයුම් ක්‍රියාකාරකම්වල ශුද්ධ මුදල් ප්‍රවාහය	(11,622)	(4,708)	(23,440)
ආයෝජන ක්‍රියාකාරකම් වලින් වූ මුදල් ප්‍රවාහයන්	(54,298)	(59,478)	(53,542)
ශුද්ධ මුදල් ප්‍රවාහ ඇතිරික්තය (හිඟය)	(65,920)	(64,186)	(76,982)
ආරම්භක මුදල් ශේෂය	(31,622)	(37,211)	(37,211)
දළ ණය ගැනීම්	173,650	169,116	170,743
ණය ආපසු ගෙවීම්	(87,431)	(102,577)	(103,609)
ශුද්ධ ණය ගැනීම්	86,219	66,539	67,134
ගැලපීම් ගිණුමේ ශේෂය (TEB, REA, තැන්පතු, වෙනත්)	22,094	2,165	2,907
අවසාන ශේෂය	(33,417)	(32,693)	(44,152)

මූලාශ්‍රය: භාණ්ඩාගාර මෙහෙයුම් දෙපාර්තමේන්තුව

2 වන පරිච්ඡේදය

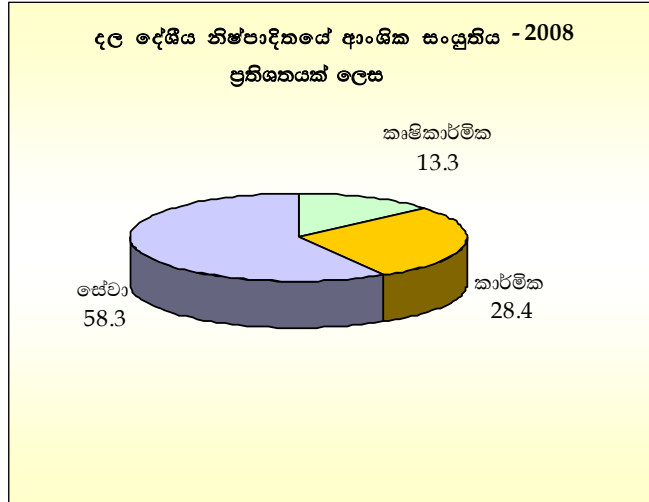
ආර්ථිකය

- ලෝක ආර්ථික සංවලනයන් මෙන්ම දේශීය ආර්ථිකයෙහි වූ අඛණ්ඩ අභියෝග හමුවේ පසු ගිය වසර තුන තුළ අත් දුටු අයුරින්ම ශ්‍රී ලංකා ආර්ථිකය 2008 පළමු කාර්තුවේ ද වර්ධනය වේගය තිරසාරව පවත්වා ගනු ලැබිණි. 2007 වසරේ පළමු කාර්තුවේ සියයට 6.1 ක් වූ දළ දේශීය නිෂ්පාදනයේ වර්ධන වේගයට සාපේක්ෂව එය 2008 පළමු කාර්තුවේදී සියයට 6.2 ක් ලෙස වාර්තා විය. 2007 පළමු කාර්තුව හා සැසඳීමේදී කෘෂිකාර්මික අංශය සියයට 6.2 ක සැලකිය යුතු වර්ධනයක් පෙන්නුම් කර ඇති අතර කාර්මික හා සේවා අංශයන් පිළිවෙලින් සියයට 5.6 ක් සහ 6.1 ක වර්ධනයක් අත්පත් කර ගැනුණි.
- 2008 වසරේ පළමු කාර්තුවේදී කෘෂිකාර්මික අංශය තුළ ඇතුළත් සෑම උප අංශයක්ම සාපේක්ෂ ඉහළ වර්ධන වේගයක් ළඟා කර ගෙන ඇත. 2008 වසරේ පළමු කාර්තුවේ තේ නිෂ්පාදනය කි. ග්‍රෑම් මිලියන 82.6 ක් වූ අතර එය 2007 වසරේ අදාළ කාලය හා සැසඳීමේදී සියයට 30 ක වැඩිවීමකි. මෙය පළමු කාර්තුව සඳහා වසරක වාර්තා වූ ඉහළම අගයයි. යහපත් කාලගුණික තත්ත්වය සහ වැඩ වර්ෂන හා වැඩ නැවැත්වීම් නොමැති වීම මෙම නිෂ්පාදන වර්ධනය සඳහා දායක විය. මෙම කාලය තුළ රබර් නිෂ්පාදනය කි. ග්‍රෑම් මිලියන 37 ක් වූ අතර එය සියයට 14 ක වැඩිවීමකි. කෙසේ වුව ද, පොල් නිෂ්පාදනයේ ආන්තික අඩුවීමක් දක්නට ලැබුණි. 2006-2007 මහ කන්නයට සාපේක්ෂව 2007-2008 මහ කන්නයේ වී නිෂ්පාදනය සියයට 7.6 ක වැඩි වීමක් පෙන්නුම් කළ අතර 2007-2008 මහ කන්නයේ මුළු වී නිෂ්පාදනය බුසල් මිලියන 102 ක් විය. එමෙන්ම අස්වැන්න නෙලා ගත් බිම් ප්‍රමාණය ද සියයට 8.2 කින් වැඩි වී ඇත. මෙම වැඩිවීමට හේතු වශයෙන් නිෂ්පාදකයාට වඩා වැඩි මිලක් ලැබීම, පොහොර සහනාධාරය අඛණ්ඩව ක්‍රියාත්මක කිරීම සහ නැගෙනහිර පළාතේ ආරක්ෂක තත්ත්වය යහපත් වීම සඳහන් කළ හැක.
- කරදමුංගු, කුරුඳු, ගම්මිරිස්, සහ කෝපි යන සුළු අපනයන බෝග නිෂ්පාදනය ඉහළ ගිය අතර ඉහළ නිෂ්පාදක මිල ගණන් ද වාර්තා විය. 2008 පළමු කාර්තුවේදී බඩ ඉරිඟු , ඉඟුරු, බතල, රතු සහ ලොකු එෆ්ෂු නිෂ්පාදනය ඉහළ යාමක් වාර්තා කළ අතර අර්තාපල් , කවිපි, සෝයා බෝංචි සහ මිරිස් යන බෝගයන්හි නිෂ්පාදනය අඩුවීමක් පෙන්නුම් කර ඇත. ගව,

එළු, උතුරු සහ කුකුළු මස් නිෂ්පාදනය ඉහළ යමින් පශු සම්පත් අංශය සියයට 5.1 ක වර්ධනයක් පෙන්නුම් කර ඇත. රජය විසින් ලබා දුන් විවිධ වූ සහන සහ ඉහළ නිෂ්පාදක මිල ගණන්වල පැවතීමෙන් ඇති වූ හිතකර තත්ත්වයන් පෙන්නුම් කරමින් කිරි නිෂ්පාදනය ලීටර් මිලියන 51 ක දක්වා එනම් සියයට 2 කින් වර්ධනය විය.

- පළමු කාර්තුවේදී නිෂ්පාදන අංශය සියයට 4.2 ක වර්ධනයක් පෙන්නුම් කර ඇත. ලෝක ආර්ථිකයේ පසුබෑම (විශේෂයෙන් ඇමරිකා එක්සත් ජනපදයේ) හමුවේ රෙදි පිළි හා ඇඟළුම් කර්මාන්තය එම අභියෝගවලට මුහුණ දීමට ඇති හැකියාව පෙන්නුම් කළ අතර මෙම කාලය තුළ රෙදි පිළි හා ඇඟළුම් කර්මාන්තය සියයට 3 කින් වර්ධනය විය. එමෙන්ම යටිතල පහසුකම් ව්‍යාපෘතිවල රාජ්‍ය ආයෝජනය වැඩිවීම පිළිබඳ කරමින් ඉදි කිරීමේ කර්මාන්තය ද සියයට 8.6 ක කැපී පෙනෙන ප්‍රගතියක් වාර්තා කර ඇත. රබර් ආශ්‍රිත නිෂ්පාදිත, සකසන ලද ලෝහ නිෂ්පාදිත සහ බණිජමය නිෂ්පාදිතවල නිෂ්පාදනය වැඩිවීම, නිෂ්පාදන අංශයේ නිමැවුම වර්ධනය කිරීම සඳහා දායක විය. සිගරට් අලෙවියේ සහ සැර මධ්‍යසාර නිෂ්පාදනයේ පසු බෑම හමුවේ වුව ද 2008 පළමු කාර්තුව තුළ ආහාර, පාන වර්ග සහ දුම්කොළ අංශය සියයට 4 ක වර්ධනයක් පෙන්නුම් කර ඇත.
- 2008 පළමු කාර්තුවේදී සියයට 6.4 ක කැපී පෙනෙන වර්ධනයක් වාර්තා කරමින් සේවා අංශයේ අගය එකතු කිරීම් දළ දේශීය නිෂ්පාදිතයෙන් සියයට 58 ක් විය. විදුලි සංදේශ ක්ෂේත්‍රයේ කැපී පෙනෙන තිරසාර වර්ධනයක් පිළිබඳ කරමින්, 2007 අනුරූපී කාලයට සාපේක්ෂව මෙම කාලය තුළ සෘජු සහ ජංගම දුරකථන සැපයීම අනුපිලිවෙලින් සියයට 42 කින් සහ සියයට 48 කින් වර්ධනය වී ඇත. බහාලුම් ප්‍රතිනැව්ගත කිරීම සියයට 9.5 කින් පමණ වර්ධනය වීම සහ බහාලුම් මෙහෙයුම් සියයට 9.2 කින් ඉහළ යාම වරාය සේවාව වැඩි දියුණු කිරීම සඳහා දායක විය.
- දේශීය හා විදේශීය වෙළෙඳාම සියයට 5.3 කින් වර්ධනය වූ අතර හෝටල් සේවා අංශය සියයට 1 ක වර්ධනයක් පෙන්නුම් කරමින් පසුගිය වසරේ පසුබෑමෙන් යම්තාක් දුරකට බැහැර වීමක් මෙම වසරේ පළමු කාර්තුවේදී පෙන්නුම් කර ඇත. පසු ගිය වසරේ වාර්තා වූ සියයට 8.6 ක වර්ධනයට සාපේක්ෂව බැංකු හා රක්ෂණ සහ දේපල වෙළෙඳාම් 2008 පළමු කාර්තුවේදී සියයට 5.7 කින් වර්ධනය වී ඇත. මෙම පසුබෑමට ප්‍රධාන වශයෙන් හේතු වූයේ ශ්‍රී ලංකා මහ බැංකුව විසින් දැඩි මූල්‍ය ප්‍රතිපත්තියක් අනුගමනය කරන ලද පසුබිමක් තුළ බැංකු අංශයෙහි ණය දීමෙහි සිදු වූ අඩු වර්ධනයයි.

2.1 රූප සටහන



2.1 වගුව

දළ දේශීය නිෂ්පාදිතය - ආංශික සංයුතිය (2002) ස්ථාවර මිල ගණන්

රු. මිලියන

	2007 පළමු කාර්තුව	2008 පළමු කාර්තුව
කෘෂි කර්මාන්තය, වන වගාව හා ධීවර	73,900	78,260
කෘෂි කර්මාන්තය, පශු සම්පත් සහ වන වගාව	67,747	71,822
තේ	5,534	7,173
රබර්	822	911
පොල්	7,161	6,903
සුළු අපනයන බෝග	1,774	1,816
වී	17,303	18,652
උස් බිම් වගා	10,174	10,581
පළතුරු සහ එළවළු	13,972	14,261
පශු සම්පත්	4,107	4,316
අනෙකුත් කෘෂි බෝග	3,779	3,866
දර හා වනාන්තර	3,121	3,343
ධීවර කර්මාන්තය	6,153	6,438
කර්මාන්ත	154,637	163,926
පතල් හා කැණීම්	10,763	12,248
නිෂ්පාදන	98,685	103,207
සැකසුම් කර්මාන්ත	3,555	3,754
කර්මාන්තශාලා	88,553	92,626
කුඩා කර්මාන්ත	6,577	6,827
විදුලිය, ගෑස් සහ ජලය	11,492	11,876

	2007 පළමු කාර්තුව	2008 පළමු කාර්තුව
විදුලිය	9,760	10,082
ගැස්	1,148	1,188
ජලය	584	606
ඉදිකිරීම්	33,697	36,595
සේවා	327,792	348,894
තොග සහ සිල්ලර වෙළෙඳාම	134,403	142,599
ආනයන වෙළෙඳාම	43,442	47,352
අපනයන වෙළෙඳාම	23,883	24,480
දේශීය වෙළෙඳාම	67,078	70,767
හෝටල් සහ ආපන ශාලා	1,830	1,845
ප්‍රවාහන හා සන්නිවේදන	71,077	77,855
ප්‍රවාහන	60,731	65,589
ගුදම් සේවා, වරාය සහ සිවිල් ගුවන් සේවා	3,561	3,956
තැපැල් හා විදුලි සංදේශ	6,784	8,310
බැංකු , රක්ෂණ සහ දේපල වෙළෙඳාම	49,231	52,037
නිවාස අයිතීන්	18,065	18,264
රාජ්‍ය අංශයේ සේවා	40,141	42,309
පුද්ගලික අංශයේ සේවා	13,046	13,985
දළ දේශීය නිෂ්පාදිතය	556,329	591,080

මූලාශ්‍රය: ජන හා සංඛ්‍යාලේඛන දෙපාර්තමේන්තුව

උද්ධමනය

- බනිජ තෙල් නිෂ්පාදනවල දේශීය මිල ගණන් ගැලපීම හා එම මිල ගැලපීම් වලට අනුකූල වන පරිදි විදුලිය, ප්‍රවාහන ආදී මිල ගණන් ගැලපීම හා සමගම අත්‍යවශ්‍ය භාණ්ඩවල මිල ගණන් ඉහළ යාම, කොළඹ පාරිභෝගික මිල දර්ශකයේ (නව) ලක්ෂ්මය උද්ධමනය 2008 මැයි මස අවසානයට 26.2 දක්වා වැඩි විය. යටිතල පහසුකම් සංවර්ධන ව්‍යාපෘති කඩිනම් කිරීම තුළින් ඇති වූ ඉල්ලුම වැඩිවීම ද උද්ධමනය ඉහළ යාමට හේතු විය. ශ්‍රී ලංකාවේ මූලික උද්ධමනය 2008 මැයි මස සියයට 9.6 දක්වා වැඩි වූ අතර එය 2007 මැයි මස සියයට 7.9 විය.

2.2 වගුව

ශ්‍රී ලංකාවේ මතුපිට උද්ධමනය හා මූලික උද්ධමනය

මාසය	මතුපිට උද්ධමනය කො.ප.මි.ද. අනුව		මූලික උද්ධමනය	
	2007	2008	2007	2008
ජනවාරි	13.7	20.8	8.8	6.9
පෙබරවාරි	15.2	21.6	8.9	8.5
මාර්තු	15.1	23.8	7.6	9.3
අප්‍රේල්	14.3	25.0	8.1	9.4
මැයි	13.2	26.2	7.9	9.6
ජූනි	13.5		8.0	
ජූලි	15.4		7.5	
අගෝස්තු	16.5		7.3	
සැප්තැම්බර්	16.1		6.8	
ඔක්තෝම්බර්	18.2		6.8	
නොවැම්බර්	19.3		6.7	
දෙසැම්බර්	18.8		8.1	

මූලාශ්‍රය: ජන හා සංඛ්‍යාලේඛණ දෙපාර්තමේන්තුව හා ශ්‍රී ලංකා මහ බැංකුව

විදේශ අංශයේ වර්ධනය

අපනයන

- 2008 වර්ෂයේ පළමු මාස 4 තුළ අපනයන සියයට 12 ක වර්ධනයක් සනිටුහන් කරමින් අපනයන ඉපැයීම් ඇ. ඩො. මිලියන 2,498 ක් විය. මිල මෙන්ම ප්‍රමාණය ඉහළ යාම නිසා කෘෂිකාර්මික අපනයන ඇ.ඩො. මිලියන 590 දක්වා සියයට 37 කින් වර්ධනය විය. තේ අපනයන ප්‍රමාණය සියයට 11 කින් වර්ධනය වූ අතර ඒකක මිල සියයට 32 කින් වැඩි විය. කෘතිම රබර් මිල ඉහළ යෑමේ පසුබිම යටතේ ස්වාභාවික රබර් සඳහා ඇති ඉහළ ඉල්ලුම නිරූපණය කරමින් ඒකක මිල සියයට 26 කින් වැඩි වෙමින් 2008 වර්ෂයේ මුල් මාස හතරේ ආදායම ඇ.ඩො. මිලියන 52 ක් විය. 2007 වර්ෂයේ මෙම කාල පරිච්ඡේදය තුළ අනෙකුත් කෘෂිකාර්මික අපනයන ඇ.ඩො. මිලියන 61 හා සසඳා බලන විට මෙම වසරේ මුල් මාස හතර තුළ ඇ.ඩො. මිලියන 91 දක්වා වර්ධනය විය.

- මෙම කාල සීමාව තුළ කාර්මික අපනයන ඉපැයීම සියයට 4 කින් වර්ධනය වී අපනයන ආදායම ඇ.ඩො. මිලියන 1,831 ක් දක්වා වර්ධනය විය. මැණික් හා සකස් කළ දියමන්ති අපනයන සැලකිය යුතු ලෙස වැඩිවීම දැකිය හැකි වූ අතර එක්සත් ජනපද වෙළෙඳ පොලෙහි ඉල්ලුම අඩුවීම හමුවේ වුව ද රෙදිපිළි හා ඇඟළුම් අපනයන ආදායම ඇ.ඩො. මිලියන 1,033 දක්වා සියයට 4 කින් වර්ධනයට විය. ඇ.ඩො. මිලියන 251 ක් උපයමින් පදම් කළ සම්, රබර් හා කඩදාසි ආශ්‍රිත නිෂ්පාදිතයන්ගේ කාර්මික අපනයන වර්ධනයක් පෙන්නුම් කළේය.

ආනයන

- 2007 වර්ෂයේ පළමු මාස 4 හා සසඳා බලන විට 2008 වර්ෂයේ පළමු මාස 4 හි ආනයන ඇ.ඩො. මිලියන 4,533 දක්වා සියයට 37 කින් වර්ධනය විය. ජාත්‍යන්තර බණිජ තෙල් මිල ගණන් ඉහළ යාම බණිජ තෙල් ආනයන වියදම ඇ.ඩො. මිලියන 632 සිට ඇ.ඩො. මිලියන 1,115 දක්වා මෙම කාල පරිච්ඡේදය තුළ සියයට 76 කින් ඉහළ නැංවීමට හේතු විය. 2008 වර්ෂයේ පළමු මාස 4 තුළ බණිජ තෙල් නිෂ්පාදිත ඇතුළත් නොවන ආනයන වියදම සියයට 28 කින් වර්ධනය විය. මෙම කාල පරිච්ඡේදය තුළ පැවැති ඉහළ ජාත්‍යන්තර මිල ගණන් පිළිබිඹු කරමින් කිරිපිටි, කිරිගු , සහල් ආදී ආහාර ආනයන කීපයක වාර්තා වූ දැඩි මිල ඉහළ යාම් සමග පාරිභෝගික ආනයනය සියයට 37 කින් වර්ධනය විය. 2007 වර්ෂයේ පළමු මාස 4 හි ඇ.ඩො. මිලියන 1,119 ක් වූ බණිජ තෙල් නොවන අන්තර් භාණ්ඩ ආනයන වටිනාකම හා සසඳා බලන විට 2008 වර්ෂයේ මුල් මාස 4 හි බණිජ තෙල් නොවන අන්තර් භාණ්ඩ ආනයනයන්ගේ එකතුව ඇ.ඩො. මිලියන 1,482 කි. ජාත්‍යන්තර පොහොර මිල ගණන් ඉහළ යෑම හේතුවෙන්, පොහොර ආනයන වියදම 2007 වසරේ අනුරූපී කාල පරිච්ඡේදයට වඩා ආසන්න වශයෙන් තුන් ගුණයකින් ඉහළ යමින් ඇ.ඩො. මිලියන 123 ක් විය. ආර්ථික වර්ධන වේගයට සහාය වෙමින් පසු ගිය වසරේ අනුරූපී කාල පරිච්ඡේදයට වඩා සියයට 31 ක වර්ධනයක් සහිතව ආයෝජන භාණ්ඩ ආනයන ඇ.ඩො. මිලියන 1,013 ක් විය. රට තුළ ඉදි කිරීම් කර්මාන්තයේ සිදු වන අඛණ්ඩ වර්ධනය පිළිබිඹු කරමින් ගොඩනැගිලි ද්‍රව්‍ය ආනයනය සියයට 38 කින් වර්ධනය විය.

වෙළෙඳ හිඟය

- මෙම ප්‍රවණතාවයන් අනුව 2007 අප්‍රේල් මාසය වන විට වාර්තා වූ ඇ.ඩො. මිලියන 1,060 ක් වූ වෙළෙඳ හිඟය මෙම වසරේ අදාළ කාල පරිච්ඡේදය තුළ ඇ.ඩො. මිලියන 2,036 ක් විය. බණිජ තෙල් නිෂ්පාදිත ආනයනය කිරීම සඳහා වූ වියදම, වෙළෙඳ හිඟයට සියයට 55 කින් දායක විය.

2.3 වගුව
විදේශ වෙළෙඳාම

	2007 ජනවාරි - අප්‍රේල් සමුච්චිත අගය ඇ.ඩො. මිලියන	2008 ජනවාරි-අප්‍රේල් සමුච්චිත අගය ඇ.ඩො. මිලියන
අපනයන	2,238	2,497
කෘෂිකාර්මික අපනයන	430	590
තේ	282	411
අනෙකුත්	148	179
කාර්මික අපනයන	1,756	1,831
ආහාර පාන වර්ග හා දුම්කොළ	144	141
රෙදි පිළි හා ඇඟළුම්	996	1,033
රබර් නිෂ්පාදන	133	175
දියමන්ති හා ස්වර්ණභාරණ	105	113
අනෙකුත්	378	369
බණිජ නිෂ්පාදන	47	48
වර්ග නොකළ	5	28
ආනයන	3,299	4,533
පාරිභෝගික භාණ්ඩ	652	892
ආහාර හා පාන වර්ග	336	532
අනෙකුත් පාරිභෝගික භාණ්ඩ	315	359
මෝටර් රථ සහ යතුරු පැදි	107	152
අතර මැදි භාණ්ඩ	1,828	2,597
බණිජ තෙල්	632	1,115
පොහොර	33	123
රසායනික ද්‍රව්‍ය	95	115
රෙදිපිළි හා ඇඟළුම්	489	532
දියමන්ති	79	123
අනෙකුත් අතර මැදි භාණ්ඩ	500	588
ආයෝජන භාණ්ඩ	774	1,013
යන්ත්‍ර සූත්‍ර හා උපකරණ	356	467
ප්‍රවාහන උපකරණ	124	139
ගොඩනැගිලි ද්‍රව්‍ය	215	297
අනෙකුත් ආයෝජන භාණ්ඩ	80	110
වර්ග නොකළ	45	32
වෙළෙඳ හිඟය	-1,060	-2,036

මූලාශ්‍රය: ශ්‍රී ලංකා මහ බැංකුව

පෞද්ගලික ප්‍රේෂණ

- ප්‍රේෂණ, බැංකු ක්ෂේත්‍රය තුළින් එක් රැස් කිරීම් වැඩිවීම සහ විගමණික ශ්‍රමිකයින්ගෙන් ලැබෙන සාමාන්‍ය ඉපයීම් වැඩිවීම පිළිබිඹු කරමින්, 2008 වසරේ පළමු මාස හතර තුළ පෞද්ගලික ප්‍රේෂණ ඇ.ඩො. මිලියන 975 ක් දක්වා වැඩි වූ අතර, 2007 වසරේ මේ කාල සීමාව තුළදී එහි වටිනාකම ඇ.ඩො. මිලියන 864 ක් විය. ශ්‍රමිකයින්ගේ ප්‍රේෂණ ධනීජ තෙල් ආනයනය සඳහා වැය වූ වියදමින් සියයට 87 ක් පියවීමට ප්‍රමාණවත් විය.

සමස්ථ ශේෂය සහ නිල සංචිත

- 2007 වසරේ මැයි මස අවසන් වන විට ඇ.ඩො. මිලියන 250 ක් වූ ගෙවුම් අතිරික්තය හා සැසඳීමේදී 2008 වසරේ මැයි මස අවසන් වන විට ගෙවුම් ශේෂ අතිරික්තය ඇ.ඩො. මිලියන 292 ක් දක්වා වැඩි වී තිබුණි.
- 2007 වසර අවසන් වන විට ඇ.ඩො. මිලියන 3,508 ක් වූ දළ නිල සංචිත ප්‍රමාණය 2008 මැයි මස අවසන් වන විට ඇ.ඩො. මිලියන 3,562 දක්වා වැඩි විය. මුළු විදේශීය නිල සංචිත ප්‍රමාණය ඇ.ඩො. බිලියන 5 ක් විය. මැයි මස අවසානය වන විට නිල සංචිත ප්‍රමාණය මාස 3.5 ක් කාලයකට අවශ්‍ය ආනයන සඳහා ප්‍රමාණවත් විය.

මූල්‍ය අංශයේ වර්ධනය

- 2008 වසරේ පළමු කාර්තුව තුළ සියයට 11.7 ක වර්ධන වේගයක් පිළිබිඹු කරමින්, ශ්‍රී ලංකා මහ බැංකුව අපේක්ෂිත මට්ටමින්, සංචිත මුදල් ප්‍රමාණය පවත්වා ගනු ලැබුණි. දැඩි මුදල් ඉලක්ක සමඟ ගැලපෙන මට්ටමකින් වෙළෙඳපල ද්‍රවශීලීතාව පවත්වා ගැනීම සඳහා ශ්‍රී ලංකා මහ බැංකුව දැඩි විවට වෙළෙඳපල කටයුතුවල නිරත විය. ඒ අනුව, යම් බැංකුවකට ලබා දී ඇති ප්‍රතිවිකුණුම් පහසුකම මාසයකට තුන් වතාවකට සීමා කර ඇති අතර ඊට වඩා වැඩි සහභාගීවීමක් දණ්ඩනයකට යටත් කර ඇත.
- 2007 අගෝස්තු මාසය තුළ සියයට 22 ක්ව පැවැති පුළුල් මුදල් සැපයුම 2008 අප්‍රේල් මාසය වන විට සියයට 14.7 ක් දක්වා අඩු කර ගැනීමට මෙම පියවරවල් නිසා මග පෑදුණි.
- දැඩි මුදල් ප්‍රතිපත්තියක් අනුගමනය කිරීමේ ප්‍රතිඵලයක් වශයෙන් 2007 වසරේ අප්‍රේල් මාසය තුළ සියයට 26 ක්ව පැවැති ණය ඉල්ලුම 2008 වසරේ අප්‍රේල් මාසය වන විට සියයට 15 දක්වා සැලකිය යුතු මට්ටමකින් අඩු වී ඇත.

3 වන පරිච්ඡේදය

විදේශ ආධාර

2008 වර්ෂයේ ජනවාරි මස සිට මැයි මස අවසානය දක්වා කාල පරිච්ඡේදය තුළදී, ණය හා ප්‍රදාන ගිවිසුම් ප්‍රදායකයන් විසින් ලබා දීමට එකඟ වී ඇති මුළු ආධාර ප්‍රමාණය ඇ.ඩො. මිලියන 1,049 ක් වේ. මෙම ආධාර ප්‍රමාණයෙන් ඇ.ඩො. මිලියන 959 ක් ව්‍යාපෘති ණය වන අතර ඇ.ඩො. මිලියන 90 ක් ප්‍රදානයන් වේ.

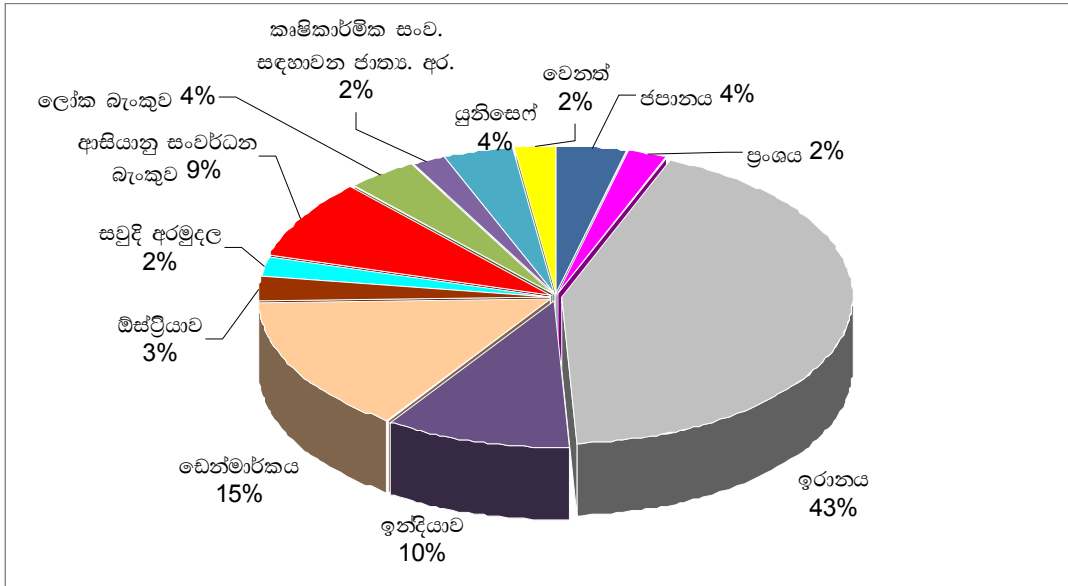
3.1 වගුව

එකඟතාවය පළ කෙරුණු විදේශාධාර (2007 ජනවාරි-මැයි)

ප්‍රදායකයා	ඇ.ඩො. මිලියන
ජපානය	42.2
ප්‍රංශය	23.3
ඉරානය	450.0
ඉන්දියාව	109.2
ඩෙන්මාර්කය	155.2
ඔස්ට්‍රියාව	29.6
සවුදි අරාබි අරමුදල	23.0
ආසියානු සංවර්ධන බැංකුව	90.0
ලෝක බැංකුව	43.1
කෘෂිකාර්මික සංවර්ධනය සඳහා වන ජාත්‍යන්තර අරමුදල	20.7
එක්සත් ජාතීන්ගේ ළමා අරමුදල	39.0
අනෙකුත්	23.8
එකතුව	1049.1

මූලාශ්‍රය: විදේශ සම්පත් දෙපාර්තමේන්තුව

3.1 රූප සටහන
එකඟතාවය පළ කෙරුණු විදේශාධාර (ප්‍රතිශතය අනුව)



- උමා ඔය බහු කාර්ය සංවර්ධන යෝජනා ක්‍රමය සඳහා ඉරාන රජය විසින් ලබා දීමට එකඟ වී ඇති ආධාර ප්‍රමාණය ඇ.ඩො. මිලියන 450 ක් වේ. මෙම ව්‍යාපෘතිය මගින් මෙහෙයවනු ලබන 100-150 ක ජල විදුලි බලයක් උත්පාදනය කරනු ලබන අතර, හෙක්ටයාර් 4,000-5,000 ක පමණ ඉඩම් ප්‍රමාණයක් වගා කිරීම සඳහා ජලය සැපයීම සහ මොනරාගල සහ හම්බන්තොට දිස්ත්‍රික්ක සඳහා පානීය ජල පහසුකම් ලබා දීම සිදු කෙරෙනු ඇත.
- කැලණි දකුණු ඉවුර ජල පවිත්‍රාගාර ව්‍යාපෘතිය සහ ඔලිවිල් වරාය සංවර්ධන ව්‍යාපෘතිය සඳහා ඇ.ඩො. මිලියන 155 ක් ලබා දීමට ඩෙන්මාර්ක් රජය විසින් එකඟ වී ඇත. කැලණි දකුණු ඉවුර ජල පවිත්‍රාගාර ව්‍යාපෘතිය මගින් දැනට ප්‍රමාණවත් පරිදි ජල පහසුකම් නොලබන පුද්ගලයින් 350,000 කට පමණ ජල පහසුකම් සැපයීම වැඩි දියුණු කිරීමට සහ පුද්ගලයන් 100,000 කට පමණ අළුතින් ජල පහසුකම් ලබා දීමට හැකි වනු ඇත. ප්‍රවාහන සහ ධීවර වරායක් ලෙස ඔලිවිල් වරාය සංවර්ධනය කිරීමට සහ එමගින් නැගෙනහිර පළාතේ සංවර්ධනය දිරිගැන්වීම සඳහා ඩෙන්මාර්ක් රජයෙන් ලබා දෙන ආධාර යොදවනු ඇත.

- ඉන්දියානු රජය ඇ.ඩො. මිලියන 109 ක ආධාර ලබා දීමට එකඟ වී ඇත. එම ආධාර මුදලින් ඇ.ඩො.මිලියන 100 ක් ඉන්දියාවෙන් ආනයනය කරනු ලබන භාණ්ඩ සඳහා මුදල් සැපයීමට සහ ඇ.ඩො. මිලියන 8.5 ක් ඇදන් 150 කින් යුත් දිස්ත්‍රික් රෝහලක් හැටන්-දික්ඛය ඉදිකිරීම සඳහා ද යොදවනු ඇත. ඉතිරි ඇ.ඩො.මිලියන 0.5 ක මුදල පුත්තලමේ නාගවිල්ල හි පිහිටි ග්‍රාමීය වෘත්තීය පුහුණු මධ්‍යස්ථානයෙහි පහසුකම් වැඩි දියුණු කිරීම සඳහා යොදවනු ඇත.
- දක්ෂිණ අධිවේගී මාර්ග සංවර්ධන ව්‍යාපෘතිය සඳහා ආසියානු සංවර්ධන බැංකුව මගින් ලබා දීමට එකඟ වී ඇති ඇ.ඩො. මිලියන 90 ක් වන පරිපූරක අරමුදල්, මුලින් සැලසුම් කළ ද්විත්ව තීරු අධිවේගී මාර්ගය, තීරු හතරක් දක්වා පුළුල් කිරීම සඳහා සහ ගාල්ල නගරයට ප්‍රවේශ මාර්ගයක් ඉදි කිරීම මෙන්ම ද්විත්ව තීරු අධිවේගී මාර්ගය සඳහා වූ අතිරේක පිරිවැය මූල්‍යනය කිරීම සඳහා යොදවනු ඇත.
- ග්‍රාමීය ආර්ථික සංවර්ධන ව්‍යාපෘතිය සඳහා ප්‍රතිජනන බලශක්තිය සැපයීම සඳහා ඇ.ඩො. මිලියන 42 ක් සහ කුරුළු උණ වසංගතය සඳහා සුදානම් වීමේ ව්‍යාපෘතිය සඳහා ඇ.ඩො. මිලියන 1.4 ක් ලෝක බැංකුව මගින් ලබා දී තිබේ.

3.2 වගුව

2008.01.01 දින සිට 2008.05.31 දින දක්වා කාලය තුළ ලබා දීමට එකඟ වී ඇති විදේශ ආධාර

අංශය	රට	ව්‍යාපෘතියේ නම	ඇ.ඩො. මිලියන	
			ණය	ප්‍රදාන
කෘෂිකර්මාන්තය	ඔස්ට්‍රේලියාව	සූර්යබල බින්දු ජල සම්පාදන සහ පොහොර යෙදවීමේ පද්ධති 5,000 ක් සැපයීම සහ ස්ථාපනය කිරීම	13.8	
	ආහාර හා කෘෂිකර්ම සංවිධානය	මඩකලපුව ප්‍රදේශයට නැවත පදිංචි වීම සඳහා පැමිණෙන පවුල්වල ජීවනෝපාය වර්ධනය සඳහා කෘෂිකාර්මික සහාය.		0.4
		ගම්මිරිස් නිෂ්පාදනය වැඩි දියුණු කිරීම		
ප්‍රවාහන	ප්‍රංශය	ත්‍රිකුණාමල එකාබද්ධ යටිතල පහසුකම් සංවර්ධන ව්‍යාපෘතිය	23.3	
	ආසියානු සංවර්ධන බැංකුව	දක්ෂිණ අධිවේගී මාර්ග සංවර්ධන ව්‍යාපෘතිය - පරිපූරක	90.0	
	ඔස්ට්‍රේලියාව	දුම්රිය මාර්ගය දීර්ඝ කිරීම සඳහා දුම්රිය පාලම්	3.3	

ග්‍රාමීය සංවර්ධන	ඉන්දියාව	පුත්තලමේ නාගවිල්ලවෙහි පිහිටි ග්‍රාමීය වෘත්තීය පුහුණු මධ්‍යස්ථානය සඳහා අවශ්‍ය පහසුකම් ලබා දීම.		0.5
	ලෝක බැංකුව	ග්‍රාමීය ආර්ථික සංවර්ධනය සඳහා ප්‍රතිපත්න බලශක්තිය සැපයීම	41.6	
සෞඛ්‍ය හා සමාජ සුභසාධනය	ඉන්දියාව	ඇදන් 150 කින් යුත් දිස්ත්‍රික් රෝහලක් හැටන්-දික්ඛය, ස්ථාපනය කිරීම		8.5
	ජපානය	අනුරාධපුර ශික්ෂණ රෝහල වැඩි දියුණු කිරීම		1.0
		අනුරාධපුර ශික්ෂණ රෝහලෙහි සුව කාරක සෞඛ්‍ය සේවා වැඩි දියුණු කිරීම		17.3
	සවුදි අරාබි අරමුදල	අපස්මාර රෝහල සහ සෞඛ්‍ය මධ්‍යස්ථාන ව්‍යාපෘතිය	20.0	
		කොළඹ ජාතික රෝහලෙහි සෞඛ්‍ය පහසුකම් වැඩි දියුණු කිරීම	2.9	
	ඔස්ට්‍රියාව	කුරුණෑගල ශික්ෂණ රෝහල සඳහා නවීන වෛද්‍ය උපකරණ ලබා දීම	11.5	
	එක්සත් ජාතීන්ගේ ලමා අරමුදල	2008-2012 දේශීය වැඩසටහන		39.0
වාරිමාර්ග , විදුලි බල හා බලශක්ති	ජපානය	උකුවෙල බලාගාර ප්‍රතිසංස්කරණ ව්‍යාපෘතිය	11.4	
	ඉරානය	උමා ඔය ජල විදුලිබල සහ වාරිමාර්ග ව්‍යාපෘතිය	450.0	
සංස්කෘතික	නෙදර්ලන්තය	ත්‍රිකුණාමලයේ පිහිටි පැරණි ඕලන්ද නාවික කොමසාරිස්වරයාගේ නිල නිවස සංරක්ෂණය හා ප්‍රතිසංස්කරණය කිරීම.		0.5
පරිසර හා ස්වාභාවික සම්පත්	කොරියාව	හයිලෙවෙල් මාර්ගයෙහි අපද්‍රව්‍ය කළමනාකරණය කිරීමේ ඒකාබද්ධ ව්‍යාපෘතිය.		4.3
ජල සම්පාදන හා සනීපාරක්ෂාව	ඔස්ට්‍රියාව	කිරිදි ඔය ජල සම්පාදන ව්‍යාපෘතිය ප්‍රතිසංස්කරණය හා පුළුල් කිරීම	14.8	
	ඩෙන්මාර්කය	කැලණි දකුණු ඉවුරු ජල පවිත්‍රාගාරය	82.7	

ආසියානු සංවර්ධන බැංකුව		නියමන ක්‍රියාරාමුව - ජල සම්පාදන/ සනීපාරක්ෂක		0.04
වරාය	ඩෙන්මාර්කය	ඔලුවිල් වරාය සංවර්ධන ව්‍යාපෘතිය	72.5	
ධීවර	ලෝක ආහාර සංවිධානය	සමුද්‍ර සම්පත් ගවේෂණය සහ තොග තක්සේරු කිරීම සඳහා සහාය වීම.		1.2
සුනාමි	කෘෂි කාර්මික සංවර්ධනය සඳහා වන ජාත්‍යන්තර අරමුදල	පශ්චාත් සුනාමි වෙරළ ප්‍රතිසංස්කරණ සහ සම්පත් කළමනාකරණය - II	18.0	
		පශ්චාත් සුනාමි ජීවනෝපාය සහාය වැඩසටහන- II	2.7	
සත්ව පාලන කටයුතු සංවර්ධනය	ලෝක බැංකුව	කුරුළු උණ වසංගතය සඳහා සුදානම් විමේ ව්‍යාපෘතිය		1.4
අනෙකුත්	ඉන්දියාව	ඉන්දියානු ණය ක්‍රමය	100.0	
	කොරියාව	හදිසි අවස්ථා ප්‍රතිවාර පද්ධතියක් ශ්‍රී ලංකාවේ පිහිටුවීම		1.8
	ජපානය	ජපාන පාරිභෝගික හාණ්ඩ ප්‍රදානය - 2007		12.5
	ඇ.එ.ජ.	ප්‍රතිලාභ නොලබන ඉලක්කගත කණ්ඩායම් සමාජයට අනුගත කිරීම වැඩි දියුණු කිරීම.		1.3
එකතුව			958.7	90.4

ගිවිසුම්ගත එහෙත් නිදහස් කර නොමැති ශේෂයන්

රජයේ සංවර්ධන ව්‍යාපෘති සඳහා 2008 වර්ෂයේ මැයි මස අවසන් වන විට ගිවිසුම්වලට එළඹ ඇති එහෙත් නිදහස් කර නොමැති මුළු විදේශ මූල්‍යනයේ ශේෂය ඇ.ඩො. බිලියන 5.5 කි. මෙම විදේශ ආධාර එකඟතාවයන් යටතේ ක්‍රියාත්මක කරනු ලබන ව්‍යාපෘති වසර 2-5 ක කාල පරාසයක් තුළ නිම කිරීමට සැලසුම් කර ඇති බැවින් මෙම ආධාර උපයෝජනය එම කාල පරාසය තුළ ක්‍රමිකව සිදු වනු ඇත. අංශමය වශයෙන් එම මුදල් උපයෝජනය කරනු ලබන ආකාරය 3.3 වන වගුවෙහි දක්වා ඇත.

3.3 වගුව
ශ්‍රී වික්‍රමගත එහෙත් නිදහස් කර නොමැති ශේෂයන්
- 2008 මැයි 31 දිනට අංශමය වශයෙන්

අංශය	ඇ.ඩො. මිලියන	මුළු අගය ප්‍රතිශතයක් ලෙස
මාර්ග සහ ප්‍රවාහනය	922.2	16.8
වරාය	746.1	13.6
ජලසම්පාදනය සහ සනීපාරක්ෂාව	469.6	8.6
සුනාමි ප්‍රතිසංස්කරණ	590.0	10.8
සෞඛ්‍ය , අධ්‍යාපන සහ වෘත්තීය පුහුණු	430.1	7.8
විදුලිබල හා බලශක්ති	744.0	13.6
පුද්ගලික අංශය සංවර්ධනය	142.6	2.6
කෘෂිකාර්මික , ධීවර, වාරිමාර්ග සහ ඉඩම්	680.7	12.4
ගැටුම්වලින් හානියට පත් ප්‍රදේශ ප්‍රතිසංස්කරණය	149.5	2.7
ග්‍රාමීය සංවර්ධනය	127.8	2.3
පරිසර හා ස්වාභාවික සම්පත්	83.6	1.5
තොරතුරු තාක්ෂණ, විද්‍යා හා තාක්ෂණ	47.4	0.9
නිවාස හා නාගරික සංවර්ධනය	51.1	0.9
වෙනත්	301.4	5.5
එකතුව	5,486.1	100

මූලාශ්‍රය: විදේශ ප්‍රතිපත්ති දෙපාර්තමේන්තුව

විදේශ ආධාර උපයෝජනය

2008 මැයි මස අවසන් වන විට සමස්ත විදේශ ආධාර ලැබීම් ප්‍රමාණය ඇ.ඩො. මිලියන 368 ක් විය. සම්පූර්ණ විදේශ ආධාර ලබා දීම් වලින් ඇ.ඩො. මිලියන 335 ක් ව්‍යාපෘති ණය වශයෙන් ද ඇ.ඩො. මිලියන 33 ක් ප්‍රදාන වශයෙන් ද විය.

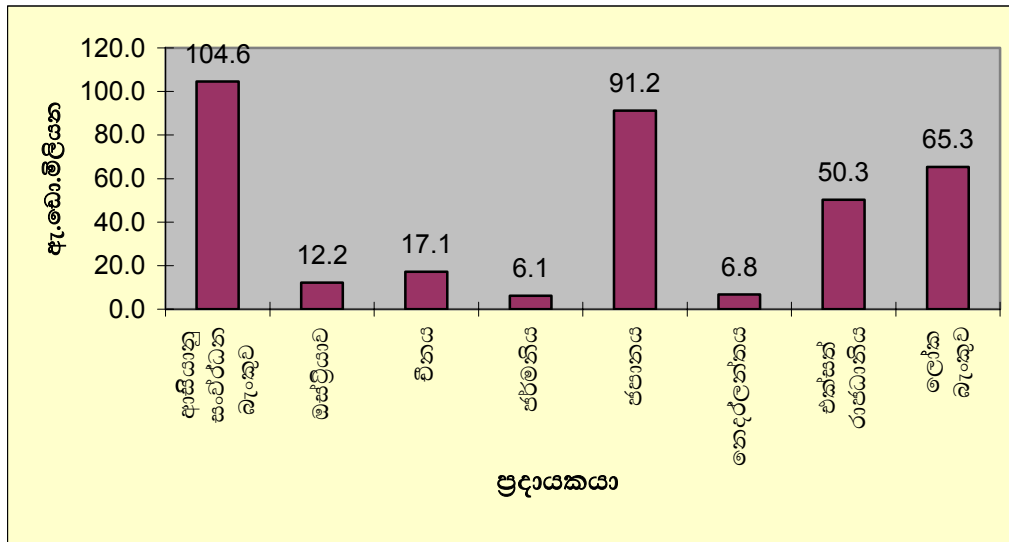
3.4 වගුව
විදේශ ආධාර උපයෝජනය

ප්‍රදායකයා	ඇ.ඩො. මිලියන
ජපානය	91.2
ඔස්ට්‍රියාව	12.2
චීනය	17.1
ජර්මනිය	6.1
නෙදර්ලන්තය	6.8
එක්සත් රාජධානිය	50.3
ආසියානු සංවර්ධන බැංකුව	104.6
ලෝක බැංකුව	65.3
අනෙකුත්	14.4
එකතුව	368.0

මූලාශ්‍රය: විදේශ සම්පත් දෙපාර්තමේන්තුව

3.2 රූප සටහන

ප්‍රදායකයන් අනුව විදේශ ආධාර උපයෝජනය



විදේශ ණය

- 2008 මැයි මස අවසන්වන විට රජයේ සමස්ථ විදේශ ණය ප්‍රමාණය ඇ.ඩො. බිලියන 15.3 ක් විය. 2007 අවසන් වන විට පැවැති සමස්ථ ණය ප්‍රමාණය සමඟ සසඳා බැලීමේදී මෙය ඇ.ඩො. මිලියන 180 ක වර්ධනයකි.
- 2008 මැයි 31 වන දින වන විට සමස්ථ විදේශ ණය සේවා ගෙවීම් ප්‍රමාණය ඇ.ඩො.මිලියන 281.6 ක් වේ. එයින් ඇ.ඩො. මිලියන 181.1 ක් ණය වාරික ගෙවීම් වන අතර ඇ.ඩො. මිලියන 100.5 ක් පොලී ගෙවීම් වේ. 2008 වර්ෂය සඳහා ඇස්තමේන්තු කර ඇති සමස්ථ විදේශ ණය සේවා ගෙවීම් ප්‍රමාණය ඇ.ඩො. මිලියන 995 ක් වන අතර එයින් සියයට 28.3 ක් 2008 මැයි 31 දින වන විට ගෙවා අවසන් කර ඇත.